



# KŘEMEŽSKO

*měsíčník*

duben 2021

ročník 31  
zdarma

## INFORMACE Z KŘEMEŽSKA

### ZE ZASEDÁNÍ RADY MĚSTYSE

Dne **2. 3. 2021** se rada městyse sešla na své řádné **33. schůzi**, kde byly projednány zejména následující záležitosti:

Žádost SDH Lhotka o finanční podporu na 85. výročí založení sboru (odsouhlaseno uhrazení nákladů na kapelu ve výši 15 tis. Kč v případě, že se akce bude moci konat), návrh dodatku nájemní smlouvy CETIN na vysílač na střeše radnice (schváleno), smlouvy se společností G-Projekt na vypracování žádosti o dotaci na rekonstrukci kotelny v základní škole (schváleno), prodloužení nájemních smluv v DPS a bytovém domě čp.321 (schváleno), účetní závěrka Základní a mateřské školy Křemže (schválena), možnost odkoupení pozemků u ČSPHM (pověřen starosta a Jakub Troup dalším jednáním s vlastníkem). Dále informoval starosta o uplatnění reklamace na kanalizační poklopy a úpravu terénu u potoka proti Chlumskému mlýnu u společnosti Metrostav, o jednání s vlastníky pozemků dotčených stavbou chodníku do Mříčí, o zahájení opravy chodníků v obytné lokalitě Chlum na Rojšín, o probíhajících výběrových řízeních na propustek v ul. U Rybníka, kina a chodníku Chlum, o postupu rekonstrukce fotbalového hřiště, o covidové situaci a přijatých opatřeních v Křemži.

Dne **23.3.2021** se rada městyse po předchozím veřejném zasedání zastupitelstva sešla na své řádné **34. schůzi**, kde byly projednány zejména následující záležitosti:

Výběrové řízení na propustek v ul. U Rybníka (nejvhodnější nabídka podala společnost Swietelsky), výběrové řízení na administrátora architektonické soutěže řešení prostoru kolem základní školy (byla podána jediná nabídka za 406.000,- Kč, RM se bude nabídkou zabývat na příští schůzi), žádost o dotaci na vybavení zahrady MŠ Chlum - projekt Hodně umím, hodně znám (schvále-

no podání žádosti), prodloužení nájemních smluv v DPS, čp. 321 a bývalém obecním úřadě (prodloužení smluv bylo schváleno v DPS a čp.321, v bývalém obecním úřadě bude smlouva ukončena k 30. 6. ), žádost o prodej pozemku u bývalého hokejbalového hřiště u základní školy (žádost byla zamítnuta), žádost o dořešení majetkových vztahů k pozemku u rodinného domu v ul. Spojovací, který je v obecním majetku, ale je dlouhodobě zaplacený jako součást pozemku RD (po zjištění podkladů u Katastrálního úřadu se žádostí bude rada opětovně zabývat). Žádost o pronájem pozemku - svahu pod bývalým obecním úřadem na zahrádku (RM rozhodla o rozdělení pozemku pro 2 zájemce), možnost on-line vedení zastupitelstva (tajemník pověřen zjištěním nezbytných technických a organizačních záležitostí - následně projedná RM).

*S úctou, přáním pevného zdraví a krásných jarních dnů  
Ing. Josef Troup, starosta*



## 0 výchově dětí s hádankou

Vážení a milí, nedávno jsem četl v jedné knize, kterou asi většina z Vás nečetla a číst nebude (ne, že bych naše čtenářepodceňoval, ale je to prostě okrajová literatura), a ve které je mnoho koncentrovaného moudra, pasáž o výchově dětí - píše ji pisatel (spisovatel) jako dopis svému nevlastnímu bratrovi. Proč to ale vlastně píše, řeknete si. Protože mě nepřestává udivovat její nadčasovost.

Dovolím si tedy ji zde odcitovat a hádankou z nadpisu tohoto příspěvku bude autor v dnešní křížovce (pro ty z Vás, kteří neluští křížovky přineseme odpověď v příštím čísle). Myslím, že pro spoustu z Vás to bude překvapení jako pro mě. A nyní k dopisu: „*Já říkám, že nejvíc prospěje, budou-li děti hned od začátku vychovávány zdravě. Usměřovat je však bývá těžké, protože se musíme snažit, abychom v nich neživili hněv, ani neotupili jejich povahu. Je při tom nutná*

*starostlivá péče, neboť obojí, jak to, co má být podporováno, tak to, co má být potlačováno, je vyživováno podobnými prostředky a podobné snadno oklame i pozorného*

*Svobodou duch poroste, otroctvím se zmenší, pozvedne se, je-li chválen a veden k důvěře v sebe, avšak totéž plodí i vypínavost a hněvivost. Duch musí být řízen mezi obojím tak, že hned používáme uzdu, hned ostruhu. Nesmí být podřizován ničemu nízkému, ničemu otrockému, nikdy nesmí cítit potřebu o něco pokorně prosit a nikdy mu nesmí prospět, že takto prosil, spíš mu promiňme, s ohledem na okolnosti, jeho dřívější činy a dobré skutky, které slibuje do budoucnosti.*

*Při zápasech s vrstevníky nedovolme, aby se nechal přemoci, ani aby se rozhněval, snažme se, aby se spřátelil s těmi, s nimiž se obyčejně utkává, aby si navykl v zápase neškodit, ale vyhrát. Kdykoli zvítězí a učiní*

*něco hodného pochvaly, dovolme, ať se cítí dobře, ale ať se nevypíná, neboť po radosti následuje jásos, po jásotu ješitnost a příliš vysoké mínění o své osobě. Dopřejme mu nějaké uvolnění, ale nenechme jej upadnout do zahálky a nečinnosti, držme jej daleko od styku s požitkářstvím, neboť nic nevyvolává v lidech víc hněvivosti než změkčilá a shovívavá výchova.*

*Proto čím víc dovolujeme malým dětem, tím zkaženější je jejich duše. Nebude odolný vůči příkořím ten, komu se nikdy nic neodepřelo, komu starostlivá matka vždy utřela slzy, kdo vždycky dostal za pravdu, když si stěžoval na vychovatele a učitele.“*

*S úctou a přáním pevného zdraví  
Ing. Josef Troup, starosta*

## Čapí hnízdo

V minulém roce se opět, k naší radosti, vrátili cestou přes moře na sv. Řehoře čapí do Křemže. A nebyli sami, zřejmě se s nimi vrátili i předloští potomci, kterým se ve svém rodišti zalíbilo. Ale hnízdo našli jen jedno a mladí, jak jsme se dozvěděli od paní Kolaříkové z Chlumu, usilovně hledali v tomto prostoru, kde by i oni mohli založit domov pro novou čapí generaci. Odtud vznikla myšlenka, zkusit jim nabídnout nové hnízdiště. Doba však už byla pokročilá, ale myšlenka nezapadla, a tak jsme byli letos připraveni jim nové hnízdiště nabídnout.

Oslovili jsme ornitologa ze Správy CHKO Blanský les, který nám poradil prostor u rybníka Ochozňák nedaleko Chlumu, ale předem varoval, abychom nebyli zklamaní, když si čap nové hnízdo hned nevybere. Je to prostě čap a nikdo z lidského rodu nedokáže přemýšlet jako on. S největší pravděpodobností čap většinou napoprvé na novém hnízdě nezahnízdí, nicméně obraz nového místa zůstane v jeho paměti a paměti jeho potomků do budoucích

let, a tak je šance na jeho využití v letech dalších.

A tak jsme v sobotu 27.3. dopoledne s partou tradičních nadšenců vztyčili u Ochozňáku nový čapí domov. O výrobu nosné konstrukce hnízda se postaral Roman Bláha spolu s členy spolku Chlumáci, výplet zajistila paní Kolaříková z Chlumu, nosný pilíř daroval Jirka Šimon ze Křemže, sloup a zabetonování patky zajistily naše Služby městyse Křemže. Možná je to pro někoho drobnost, ale já si takového počínu nesmírně vážím Ti, kteří se o to zasloužili, to dělali ve svém volném čase a nezištně. Patří jim můj velký dík a úcta.

P.S. Vztyčení hnízda bylo prováděno za dodržení nařízených hygienických opatření a díky skvělé organizaci bylo velmi rychlé.

*S úctou Ing. Josef Troup, starosta  
foto K. Nováková*



## Dejte ještě jednu šanci nepotřebným věcem

Od loňského roku funguje náš sběrný dvůr a když ho občas kontroluji, mám často smíšené pocity. Smíšené proto, že si na jednu stranu myslím, že sběrný dvůr funguje jako služba pro naše občany dobře a na druhou stranu mě mrzí spousta věcí, které by ještě mohly sloužit a zde jsou odložené coby odpad.

Je to samozřejmě důsledek doby. Žijeme v materiálním blahobytu a většina se často nezamýšlí nad tím, jestli věc, která se rozbije, by ještě nešla spravit, nebo jestli by někomu jinému ještě neposloužila. Prostě, když se něco porouchá, vyhodí se to a pořídí nové. Často tento přírůstek říkám

snoubencům při svatbách, protože mám dojem, že i ve vztazích lidí čím dál víc funguje podobný model - něco se prostě ve vztahu rozbije, tak se vztah vyhodí a pořídí nový. A tak snoubencům kladu na srdce, že i v manželství se může něco porouchat, a že jim tedy přejí, aby byli spíše opraváři, ne vyhazovači.

Ale zpátky ke sběrnému dvoru. Asi je to mým věkem, že mi materiální plýtvání vadí, protože jsem vyrostl v době, kdy takový dostatek nebyl samozřejmý, ale vadí mi i proto, že si myslím, že prostě není možné pořád a pořád stupňovat naši materiální spotřebu, že to není možné ani fyzikálně.

A od těchto úvah byl už jen krůček k tomu, proč tohle vlastně píšu. Byl bych rád, kdyby každý z Vás, který veze nějaký „odpad“ do sběrného dvora, sdělil obsluze, že spotřebič je funkční, aby třeba už doma „nerozmlátil“ nábytek, pokud ho může odvézt vcelku. A ostatním, kteří něco shánějí, nevadí jim použitá věc, nebo mají rádi retro, aby neměli obavu zajít do sběrného dvora a poplat se obsluhu – pana Pokorného - po tom, co zrovna shánějí. Třeba objeví nečekané poklady a dají věcem šanci na další život.

*S úctou Ing. Josef Troup, starosta*

## Jak jsme se v roce 2020 podíleli na Ochráně životního prostředí?

Díky svým obyvatelům se Městys Křemže může v roce 2020 pochlubit sběrem starého elektrického určení ke zpětnému odběru a recyklaci o hmotnosti 15,54 t. Na každého obyvatele tak připadá 5,37 kg vysloužilých spotřebičů. Byla tím uspořena spotřeba elektřiny a produkce skleníkových plynů, celosvětově omezena těžba ropy a železné rudy, a recyklací se pokryla i část dodávek mědi nebo hliníku pro průmyslovou výrobu.

Konkrétní přínos obyvatel vyčísluje Osvědčení o podílu na zlepšení životního prostředí, které na základě dosažených výsledků vystavil kolektivní systém pro sběr a recyklaci vysloužilých spotřebičů Elektrowin.

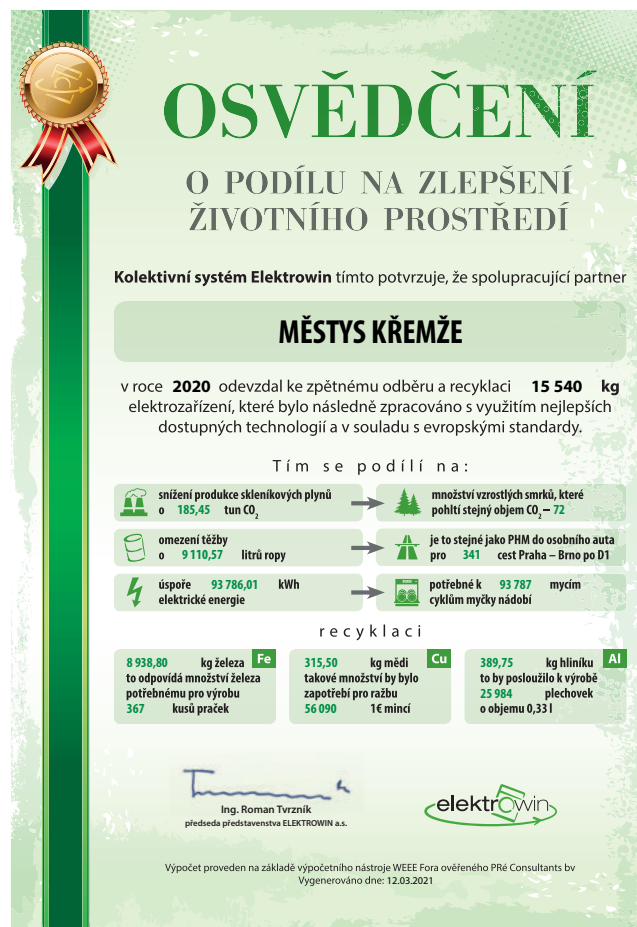
Vyplývá z něj, že díky obyvatelům došlo za rok 2020 k úspoře produkce CO<sub>2</sub> o 185,45 tun. Víte kolik smrků pohltí stejné množství CO<sub>2</sub>? 72 ks

Nebylo nutné vytěžit 9 110,57 litrů ropy. Představte si, že z tohoto množství se pokryje spotřeba pohonných hmot aut např. na cestu z Prahy do Brna po dálnici D1 a to 341 krát.

Došlo také k úspoře 93 786,01 kWh energie. Asi stejné množství, jako kdybychom spustili cyklus myčky nádobí 93787 krát.

Podarilo se recyklovat 8 938,80 kg železa. Toto množství recyklovaného železa by bylo možné použít pro výrobu 367 ks nových praček, bez nutnosti těžby železné rudy.

Recyklací vysbíraných spotřebičů se podařilo získat 315,50 kg mědi, což by stačilo pro ražbu 56090 1€ mincí, nebo 389,75 kg hliníku, který by stačil na výrobu 25984 plechovek o objemu 0,33 l. Elektrowin v roce 2020 úspěšnou spolupráci ocenil 30 000,00 Kč ze svého motivačního programu.



## 100 LET KNIHOVNY V CHLUMU

Mluvíme-li o chlumské knihovně, tak se nejdříve musíme krátce seznámit se samotnou obcí Chlum, i s místním sborem dobrovolných hasičů, který se vznikem knihovny souvisí.

**Chlum** - „První zmínka je o něm 1279, kdy se již nazývá Chlum, tj. menší kopec a od této doby svůj název nemění. Na místě dnešního dvora čp. 1 stávala kdysi tvrz – sídlo pánů Dubenských.“ (Z dějin Křemežska 1994, s. 10) Po rozdělení velké obce Křem-

že se Chlum stal v roce 1888 samostatnou správní obcí s osadami Loučej a Lhotka. Ke Křemži byl opět připojen v červenci 1980. (Z dějin Křemežska 1994, s. 34-35)

**Sbor dobrovolných hasičů Chlum** - „Hasičský sbor byl v Chlumu založen v roce

1904. Již od svého vzniku byla většina hasičských sborů v našich vesnicích také jedinými nositeli kultury, v létě pořádaly různé slavnosti, zábavy, v masopustě hasičské bály, v zimě nacvičovali a hráli ochotnická divadelní představení.“ (*Z dějin Křemežska 1994 s. 108-109*)

**Spolek "Komenský"** - „V roce 1920 byla vyřízena žádost o přejmenování spolku. Prvním předsedou byl František Kučera. Spolek měl 70 členů. Spolek Komenský se zúčastňoval v krojích státních a sokolských oslav ve Křemži. V den narození Jana Amose Komenského se vždy konaly různé přednášky.“ (*Archiv obce Chlum, Obecní kronika I. díl 1927-1964, 1927 s. 23*)

**Knihovna Chlum 1921** - „Základní myšlenku a podnět k založení knihovny v Chlumě dal hasičský sbor, který několik knih pořídil. Roku 1921 hasičská knihovna přeměněna v obecní o 50 svazků. K těm r. 1925 daroval zdejší spolek „Komenský“ 30 svazků, a roku 1926 přijata minist. školství a nár. osvěty subvence 650 Kč. Čítá 197 svazků. Umístěna je v obchodě p. Fr. Housky ml., který jest zároveň knihovníkem. Za rok 1926..... 65 čtenářů, (470 výpůjček)“ (*Archiv obce Chlum, Obecní kronika I. díl 1927-1964, 1927 s. 15-16*)

**1923** - V roce 1923 byla v Chlumu založena "Místní osvětová komise", jejímž členem byl knihovník pan František Houska, obchodník z Chlumu. Místní osvětová komise pořádala přednášky a starala se o knihovnu. - (*Archiv obce Chlum, Obecní kronika I. díl 1927-1964, 1927 s. 24*)

**1930** - V roce 1930 má knihovna "Místní osvětové komise" 221 svazků knih. Knihovna byla umístěna u knihovníka p. Josefa Housky, obchodníka čp. 9 Chlum. Půjčovalo se příležitostně. Čtenářů a čtenářek bylo 215 a výpůjček 580. (*Archiv obce Chlum, Obecní kronika I. díl 1927-1964, 1930 s. 53*)

**1932** - V tomto roce knihovně přibýlo 10 svazků knih. Knihovníkem byl p. Jan Klimeš, obchodník Chlum čp. 102. - (*Archiv obce Chlum, Obecní kronika I. díl 1927-1964, 1932 s. 60*)

**1946** - V listopadu 1946 byl novým knihovníkem zvolen učitel Jan Černý. V knihovně, která měla v tomto roce již 600 svazků knih, bylo zavedeno půjčovně – 1 Kč z jedné knihy na dobu 14 dnů. Z obecního rozpočtu bylo na knihovnu vynakládáno 750 Kč ročně podle počtu obyvatel. (*Archiv obce Chlum, Obecní kronika I. díl 1927-1964, 1946 s. 142*)

**1949** - Koncem roku 1949 byly zrušeny z rozhodnutí Ministerstva osvěty "Místní osvětové rady" a místo nich byly v obcích zavedeny "Knihovní rady" skládající se

z předsedy (Mareš Šimon), knihovníka (Černý František), pokladníka (Juřina Rudolf) a jednoho člena bez funkce (Komárek Josef). I v tomto roce bylo na nákup knih do knihovny poskytnuto z rozpočtu obce 750 Kč. (*Archiv obce Chlum, Obecní kronika I. díl 1927-1964, 1949 s. 147*)

**1952** - Od roku 1952 vedla knihovnu v Chlumu paní učitelka Vlasta Mejzlíková.

**1961** - „Naše knihovna má celkem 933 knih v hodnotě 11 276 Kčs. Přesto, že jsou to knihy velmi hodnotné, není v obci takový zájem o četbu, jaký by se předpokládal.“ (*Archiv obce Chlum, Obecní kronika I. díl 1927-1964, 1961 s. 201*)

**1966** - Veřejná knihovna obce Chlum měla k 31.12. 1966 - 1378 svazků knih v hodnotě 17.826,- Kčs, které byly bezplatně půjčovány všem čtenářům. Knihy byly půjčovány kromě dvou letních měsíců, každé úterý od 16 – 18 hodin. (*Archiv obce Chlum, Obecní kronika II. díl 1965 – 1969, 1966 s. 53*)

**1970** - „Knihovna jest umístěna v čp. 1 Chlum v suché místnosti v mansardě. Jest to místnost pro knihovnu vyhovující. Knihy jsou však uloženy ve starých policích, ve kterých není možno udržet čistotu, kterou si knihy zaslouhují. Jest již žádoucí, aby byly pořízeny vitrinové knihovny, které budou pěkným doplňkem naší bohaté knihovny.“ (*Archiv obce Chlum, Obecní kronika III. díl 1970 – 1977, 1970 s. 31 – 32*)

**1972** - „Pro přitápění místnosti veřejné knihovny byl zakoupen v listopadu elektr. olejový radiátor a provedeno spojení od elektroměru k radiátoru.“ Knihovnu navštívilo 366 návštěvníků, bylo půjčeno 904 knih. Během roku 1972 byla v knihovně uskutečněna 1 výstavka knih. „Zprávu o stavu knihovny jsem čerpal od knihovnice Vlasty Mejzlíkové učitelky Chlum čp. 20, která již řadu let tuto funkci zastává a jest pro svoji ochotu u čtenářů velmi oblíbená.“ (*Archiv obce Chlum, Obecní kronika III. díl 1970 – 1977, 1972 s. 90 a 99*)

**1973 - 1975** - V roce 1973 měla knihovna 74 čtenářů, z toho 21 mládeže do 15 let. Knihovna uspořádala jednu besedu a dvě výstavy knih. V záznamech z roku 1974 se dozvídáme, že knihovna půjčuje kromě knih i časopisy. A v roce 1975 se dočteme, že knihovnice Vlasta Mejzlíková stále dochází do chlumské knihovny půjčovat knihy, i přesto, že se odstěhovala do Křemže.

**1976** - V tomto roce se začal projednávat odkup a adaptace domu čp. 68, bývalého hostince a řeznictví p. Čížka, pro zřízení Mateřské školy a zároveň i knihovny, které dosud sídlily v objektu JZD čp. 1 Chlum. Přestavba staré budovy na novou školku,



schůzovou místností knihovnu stál celkem 550 000 Kč (*Anna Traplová - 40 let budování obce Křemže, 1984 s. 12*)

Vlastní stavba budovy se prováděla brigádně zdarma místními občany v „akci Z“ v letech 1976-1977. O nevhodném umístění knihovny se můžeme dočíst v kronice. „Knihovna která jest umístěna v cizím objektu (JZD), jest po stránce uložení knih nevhodná a také regály pro vlastní uložení knih neodpovídají dnešní době. Lze doufat, že po přemístění celé knihovny do místnosti zvláště pro knihovnu upravené v objektu u nové MŠ bude též knihovna lépe vybavena nábytkem, což hodně přispěje ke kulturnosti a vzhledu celé knihovny, což si knihovna plným právem zaslouží.“ (*Archiv obce Chlum, Obecní kronika III. díl*



1970 – 1977, 1976 s. 289)

**1977** - Při slavnostním otevření Mateřské školy 30. října 1977 zahrála kapela "Bulovanka". Knihovna byla do objektu přestěhována ke konci roku. V té době měla 85 čtenářů, z toho 23 do 14 let a 12 čtenářů od 15 do 19 let. „Pro veřejnou knihovnu byla určena velká světlá místnost v prvním patře o rozměrech 34 m<sup>2</sup>. Místnost jest krásně moderně zařízena úplně novým nábytkem, tj. stolky, židle, regály na knihy, v oknech krásné záclony, osvětlení zářivkové a místnost jest elektricky vytápěna. Celkový vzhled knihovny působí velmi příjemně a jest možno říci, že takovou knihovnu v obci, jako jest naše, hned tak není vidět.“ (Archiv obce Chlum, Obecní kronika III. díl 1970 – 1977, 1970 s. 342)

**1978** - Od 2. 1. 1978 do konce května 2008 knihovnu vedla paní Ludmila Soukupová. Paní Soukupová se několikrát zúčastnila soutěže BVLK - Budujeme vzornou lido-



vou knihovnu. Okresního kola v roce 1979, krajského 1980, ústředního 1982. V roce 1984 získala knihovna v této soutěži titul "Vzorná knihovna". Ocenění bylo předáno v Zámecké jízdárně v areálu Státního hradu a zámku v Českém Krumlově. Tento titul v roce 1989 chlumská knihovna obhájila. Z odměny BVLK byl zakoupen v roce 1984 do knihovny nový koberec.

Ještě v roce 1979 přibýlo knihovně 177 knih a 58 jich bylo vyřazeno. V následujících letech již knihovna neměla vlastní nákup knih. Knihy byly půjčovány z krumlovské a křemežské knihovny. V knihovně byly pořádány akce pro děti z mateřské školy, základní školy i pro dospělé. Dětem se nejvíce líbilo promítání pohádek z diapojektoru.

Půjčovalo se vždy v úterý od 16.00 do



18.00. V roce 1989 měla knihovna 94 čtenářů, z toho 28 do 14 let a 2416 výpůjček knih a časopisů. Od roku 1990 začal počet čtenářů v knihovnách postupně klesat. Lidé získali novou možnost trávení volného času.

**2008** - Po ní vedení knihovny převzala její dcera, paní Mgr. Ludmila Křížová, kterou v knihovnické činnosti paní Soukupová již nějakou dobu zaučovala. 10. července 2013 byl do knihovny zakoupen počítač a 13. listopadu 2013 byl metodickou paní Ivanou Troupovou nainstalován knihovní program REKS. Poté do tohoto programu začala paní Křížová vkládat knihy z fondu knihovny, kterých ke konci roku 2013 měla knihovna 2212



a do léta roku 2014 je všechny zkatologizovala. Knihovna v té době odebírala 4 tituly periodik a další 2 tituly věnovala knihovně paní Křížová z vlastního nákupu. V knihovně bylo zaregistrovaných 25 čtenářů, z toho 7 dětí do 15 let, kteří si půjčili 1803 výpůjček. Paní Křížová byla knihovnicí v chlumské knihovně do konce června roku 2014.

**2014** - Od července do konce října roku 2014 byla celá budova Mateřské školy i knihovna rekonstruována. Od té doby jsou zde kromě knihovny dvě oddělení Mateřské školy.

Během rekonstrukce byla v knihovně vyměněna akumulární kamna za plynové topení, vyměněna okna, lino a osvětlení. Knihovna byla vymalována, natřeny dveře a pořízen nový výpůjční pult. V počítači bylo připraveno elektronické půjčování knih v knihovním programu REKS. Celá budova byla zateplena a získala novou pěknou fasádu. Knihovna byla slavnostně otevřena 4. listopadu 2014. V tento den se stala chlumskou knihovnicí paní Václava Bartošová.

**2021**

Knihovna nemá vlastní nákup knih. Občas je doplněna nějakou zajímavou knihou ze společného rozpočtu pro knihovny v Křemži, Chlumu a Mřiči. Z tohoto rozpočtu jsou hrazeny i časopisy, které pobočka Chlum odebírá. V knihovně si tak mohou čtenáři vybrat ze třech titulů periodik, jsou to Květy, Vlasta a Tina. Knihy jsou půjčová-



ny v souborech z doplňovacího oddělení Městské knihovny v Českém Krumlově a z knihovny v Křemži.

Ke konci roku 2020 měla knihovna ve vlastním fondu 1106 knih + dalších 643 knih půjčených z Křemže a asi 150 knih z Českého Krumlova.

Knihovna má zaregistrovaných 24 čtenářů, z toho 6 do 15 let. Loni ji navštívilo 492



navštěvníků, kteří si vypůjčili 1 391 knih a časopisů.

Výpůjční doba knihovny se již mnoho let nemění. Čtenáři mohou knihovnu navštívit vždy v úterý od 15.00 do 18.00 hodin.

V tomto roce čeká knihovnu pravidelná revize knih, která se v této knihovně dělá jednou za pět let.

Ani v této době, kdy je čtenářům omezen vstup do knihoven, nepřestala paní Bartošová pracovat. O své čtenáře se výborně stará. Nejenže jim umožňuje půjčit si knihy přes výdejní okénko, ale také zajišťuje rozvoz knih vlastním autem čtenářům až k domu.

Informace zveřejněné v tomto článku byly čerpány převážně z obecních kronik obce Chlum, psaných kronikářem Kašparem Houškou čp. 44 Chlum v letech 1927-1979. Každoročně se v nich objevuje záznam s podrobnými informacemi o knihovně. Vždy je zapsán počet knih v knihovně, počet čtenářů a počet výpůjček a další zajímavosti. Další informace byly získány z různých knihovnických dokumentů.

K tomuto významnému výročí přeji knihovně v Chlumu mnoho spokojených čtenářů a spoustu zajímavých knih.

Miroslava Průchová

## VYHLÁŠENÍ ZÁPISU DO MŠ KŘEMŽE A MŠ CHLUM PRO ŠKOLNÍ ROK 2021/2022

### Kdy proběhne zápis?

Zápis do obou mateřských škol Křemže i Chlum na školní rok 2021/2022 proběhne v období od 2. května 2021 do 16. května 2021 v distanční podobě, tedy bez přítomnosti dětí a zákonných zástupců ve škole.

### Co bude třeba doložit u zápisu?

- vyplněnou žádost o přijetí
- evidenční list potvrzený lékařem
- kopii rodného listu

Formuláře budou ke stažení na webových stránkách ZŠ a MŠ Křemže ([www.zsm-skremze.cz](http://www.zsm-skremze.cz) – sekce MŠ Křemže / Chlum – záložka ZÁPIS DO MŠ a AKTUALITY) **od 1. 4. 2021.**

### Jaká jsou základní kritéria pro přijetí dětí do mateřské školy, případně jak bude ředitel postupovat, pokud se přihlásí víc dětí, než bude možné do školy přijmout?

- Přednostně budou přijaty děti, na které se vztahuje povinné předškolní vzdělávání, s místem trvalého pobytu v Městysu Křemže a spádových oblastech.
- Následným kritériem je věk dítěte. Přednost mají starší děti.
- Sourozenec již navštěvující školku / školu.

### Jak mám získat potvrzení dětské lékařky?

- V současné situaci nenavštěvujte osobně dětského lékaře.
- Pokud je Vaše dítě registrováno u MUDr. Markéty Janouchové, vyplněnou žádost vhodte do schránky ordinace dětské lékařky.
- Paní doktorka žádosti projde, potvrdí a vyzvednout si ji můžete po přijetí SMS z ordinace.

- Pokud je Vaše dítě v péči jiné dětské lékařky, domluvte se telefonicky na způsobu předání potvrzení o očkování.

### Jakým způsobem mám žádost o přijetí dítěte doručit do mateřské školy?

Podle § 37 zákona č. 500/2004 Sb., správní řád, ve znění pozdějších předpisů, je možné žádost o přijetí k předškolnímu vzdělávání a další dokumenty doručit následujícími způsoby:

- do datové schránky školy (ID datové schránky 73 dpykj)
- e-mailem s uznávaným elektronickým podpisem – tedy nelze jen poslat prostý e-mail ([mस्कremze@seznam.cz](mailto:mस्कremze@seznam.cz)), ([mschlum@seznam.cz](mailto:mschlum@seznam.cz))
- poštou (Mateřská škola ZŠ MŠ Křemže, Školní 320, 38203 Křemže)
- osobním předáním do poštovní schránky umístěné u vchodu do mateřské školy

### Je podmínkou pro přijetí dítěte do mateřské školy i očkování?

- Podmínkou přijetí dítěte do MŠ podle § 50 zákona o ochraně veřejného zdraví je splnění povinnosti podrobit se stanoveným pravidelným očkováním, případně mít doklad, že je dítě proti nákaze imunní, nebo se nemůže očkování podrobit pro trvalou kontraindikaci.
- Tato povinnost se netýká dítěte, které plní povinné předškolní vzdělávání (k 31. 8. 2021 dosáhne pěti let).

### Mohu si vybrat mateřskou školu, i když nespádáme do jejího obvodu?

- Ano, rodiče mohou zvolit i školu, kam obvodově nespádají.

### Jaké mám šance na přijetí v nespádové mateřské škole?

- Ředitel musí přijmout nejdříve spádové děti. Podle počtu volných míst pak doplní dětmi, které se hlásí do MŠ jako nespádové.

### Kdy bude jasné, zda bylo dítě přijato do mateřské školy?

- Rozhodnutí o přijetí/nepřijetí do mateřské školy vydávají obě mateřské školy **do 4.7.2021**

### Chtěli bychom se podívat do mateřské školy, bude k tomu příležitost?

- V současné situaci to není možné.

### Co má zvládnout dítě při nástupu do MŠ:

- umí si říci, co chce – komunikuje
- spolupracuje při oblákání
- nenosí pleny
- samostatně si nazouvá obuv
- dokáže se samo najíst: držet lžičku, při jídle sedět u stolu
- pije z hrnečku a skleničky
- samostatně používá toaletu
- umí si umýt ruce mýdlem
- ujde kratší vzdálenost

### Rádi Vám odpovíme na Vaše další případné dotazy na tel.:

**MŠ Křemže: 380 742 064**

**MŠ Chlum: 380 741 328**

**Mgr. J. Thám – ředitel – 602 232 999**

*Těšíme se na Vás a Vaše děti v Mateřské škole Křemže i v Mateřské škole Chlum*

## BŘEZEN U CHLUMÁČKŮ

Jak asi všichni ví, letošní březen je ve stejném duchu jako březen minulý. Školky i školy jsou zavřené a s dětmi udržujeme kontakt jen na dálku. Předškolní vzdělávání rozhodně není jen o přípravě na školu, ale hlavně o přípravě na život. Malé děti se učí každý den, v každé vzniklé situaci. Mateřská škola je především místo, kde dítě získává první sociální zkušenosti, poznatky o životě kolem sebe, a kde jsou mu nabízeny neustále podněty pro jeho rozvoj a další vzdělávání. Každý ví, že dítě se učí především vlastním prožitkem, pozorováním, napodobováním a potřebuje se dostávat neustále do různých sociálních interakcí. Distančně toto není možné, takže vše je teď převážně na rodinách dětí.

My učitelé se maximálně snažíme podpořit děti i rodiče. Nabízíme různé činnosti, připravujeme úkoly i materiál, který si můžou děti vyzvednout ve školce a snažíme se udržet pravidelný kontakt s dětmi.

Předškolákům posílá paní učitelka internetové vysílání, pracují společně v sešitech a připravují se na školní docházku.

Musím především poděkovat rodičům, jak úžasné spolupracují, dětem se maximálně věnují, a hlavně i v těchto náročných situacích drží pospolu.

V poslední březnový den se nám povedlo společnými silami zorganizovat bezkontaktní zahradní bazárek. Obchody jsou stále zavřené, děti nám i na úkor toho nadále rostou, takže bylo potřeba si vzájemně vypomoci. Kdo mohl, přinesl pro něj již nepotřebné oblečení, a to jsme připravili po celé školkové zahradě. Rodiče si pak během dne chodili a vybrali si, co potřebovali. Jejich děti mezitím plnily připravené velikonoční úkoly.

Všem děkujeme za spolupráci. :)

Z. Čerklová



## Březen ve školce v Křemži

Ve školce sice chybí všechny děti, přesto neleníme a probíhají zde úpravy budovy, úklidy tříd, údržba školní zahrady, realizace nových domečků pro děti a v neposlední řadě chystáme distanční výuku.

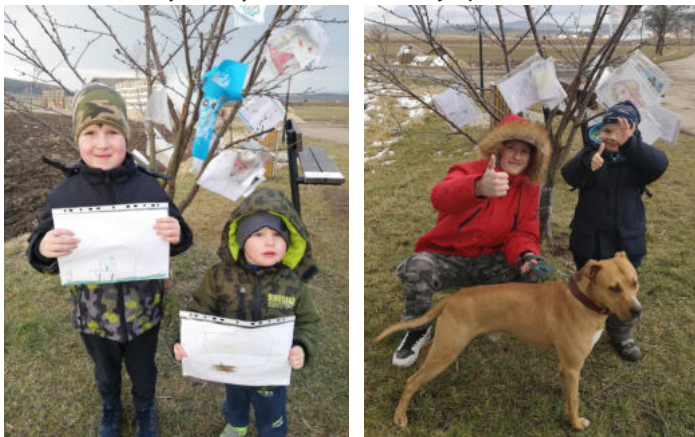
Jak uchopit distanční výuku u těch nejmenších, je velmi diskutované téma. Potřebují ji? Je vhodné sedět u počítače, věst online setkání?

Žijeme v krásném místě a o to bych se opřela já. Obrňte se trpělivostí vůči dětským dotazům a hledejte si malé radosti. Proč si nesbalit batůžek, vyrazit na krátkou procházku a objevovat okolí a přírodu? Kolo je také výborný dopravní prostředek, na kterém posílíte svaly, a zároveň je to motorický oříšek pro naše nejmenší. Zapojte je do běžných domácích prací, pečte, vařte, uklízejte a nechte děti pracovat v domácnosti společně s vámi.

Krom básniček, písniček, pracovních listů a jiných úkolů jsme pro děti nachystaly i 3 jarní dobrodružství.

### Strom Pohádkovník 16. 3.–23. 3.

Na krátké trase mezi Křemží, Pasíčky a „Drahejšovem“ jsme nachystaly 9 pohádkových otázek. Na konci cesty byl strom POHÁDKOVNÍK, kde si mohly děti společně s rodiči přečíst obrázkové pohádky. Děti pomáhaly strom přizdobit svými výkresy, a tak na konci týdne byla koruna stromu již pěkně košatá.



### Vítání jara 24. 3.–31. 3.

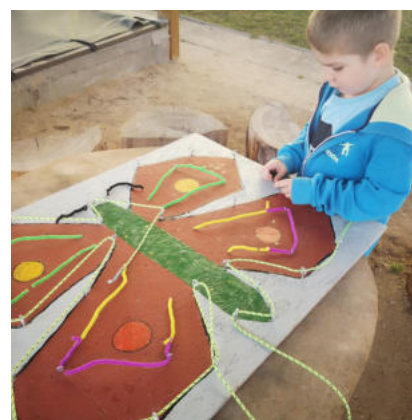
Na školkové zahradě nám nachystal spousty práce skřítek Jarníček, který potřeboval pomoci nachystal jaro. Díky šikovnosti všech dětí konečně mohlo začít. Odměnou byla jarní omalovánka.

### Hledání zajíčka 1. 4.–6. 4.

Hledání zajíčka je poslední chystanou akcí. Snad nám bude počasí přát a děti zajíčka najdou.

Přejeme pohodové Velikonoce. Po nich, doufám, na shledanou za příznivějších podmínek, než jaké nám nachystal březen.

za MŠ Křemže Hana Hálová



## ZPRÁVY ZE ZÁKLADNÍ ŠKOLY

### Jak funguje online výuka a její doplňkové formy na naší škole

Nejkomplexnější odpověď na tuto otázku by pravděpodobně podal přehled výroků všech pedagogů, rodičů i žáků, kteří se vzdělávání v dnešní nelehké době účastní. Vzhledem k tomu, že ale často odpovídám právě na dotazy rodičů, žáků i pedagogů a řeším případné problémy, trůfnu si podat svůj pohled na věc.

Na začátku vysvětlím a přetlumočím doporučení Ministerstva školství, mládeže a tělovýchovy ke vzdělávání v pandemické situaci. Řada rodičů má pocit, že by online výuka mohla suplovat či kopírovat normální rozvrh, a tím by z nich sňala velkou odpovědnost, kterou na ně současná doba nakládá. To je ale velmi pochybný mýtus. Online hodiny slouží především tam, kde je nezbytné vysvětlení, diskuze, prvotní výklad či konverzace. Pozornost žáků je v online prostředí daleko méně kontrolovatelná a pro žáky je jejich schopnost soustředění značně časově omezená. Ministerstvo školství vydalo varující doporučení, abychom se hlavně nesnažili kopírovat, byť zestručněný standardní rozvrh. Pro žáky prvního stupně, krom prvních tříd, kde jsou vhodné kratší intervaly, doporučuje jednu vyučovací hodinu v kuse, max. dvě s dostatečnou přestávkou. Pro druhý stupeň pak max. tři vyučovací hodiny za sebou s dostatečnou přestávkou. Žáci jsou totiž na online hodinách spíše příjemci informací. Následně si musí získané učivo procvičit, a to již probíhá zadáváním úkolů a jejich odevzdáváním. To se opět uskutečňuje více formami. Skenováním a posláním skrze platformu Microsoft Teams, e-mailem či programem bakaláři. Navíc fungují dvě předávací místa, kterými se úkoly v pracovních sešitech, listech i běžných sešitech dostávají od žáků k učitelům a naopak. Jedním je tzv. ochoz za vchodem do školy a druhým

skříň v tzv. kolárně. Obě místa jsou přístupná, i když ochoz pouze v pracovní době.

Tyto formy dále doplňují povolené individuální konzultace v případě, že online vyučování nestačí, či se konzultace osvědčily jako efektivnější. Někteří žáci chodí občas, jiní pravidelně. Ačkoli jsme totiž půjčili desítky počítačů a tabletů, někdy není dostatečná rychlost domácího internetového připojení, jindy nedokáží rodiče dostatečně kontrolovat plnění úkolů žákem; častým důvodem jsou právě problémy s udržení pozornosti žáka při online hodinách. U některých žáků mají konzultace opravdu téměř zázračné účinky, takže je doporučujeme či dokonce nařizujeme.

Pokud jde o rozložení online výuky mezi předměty, přednost mají stále profilové předměty, u ostatních se online hodiny zařazují dle potřeby s ohledem na efektivitu. Žáci by občas chtěli více online hodin a méně úkolů, ale jejich aktivita na online hodinách pak klesá. Je pro ně samozřejmě snazší mít zapnutý počítač a být přihlášen, než plnit úkoly, ale často během hodiny mohou neviděni páchat jiné aktivity, například sledovat na mobilu film či dokonce hrát hru. Ve třídě má učitel neustále oční kontakt se všemi žáky, tady musí pozornost udržovat dotazy. Přenos informací je tak samozřejmě méně efektivní a z probrané látky toho někteří ví méně. Při následném plnění úkolů jsou však nuceni problémům porozumět a aktivně přemýšlet a tvořit. Tím se učí.

Častá tzv. dvojitá práce je náročná nejen pro žáky a rodiče, ale také pro pedagogy. Mnozí, především vyučující profilových předmětů, vysílají a opravují, přičemž zároveň mají ve třídě žáka

na konzultaci. Už nemluví o tom, že značná část pedagogů má také vlastní děti, na které dohlíží, a se kterými se učí v odpoledních hodinách. Všichni už doufají, že se žáci vrátí do škol a vyučovací proces se stane opět plnokrevným.

Aktuálně připravilo ministerstvo návrat žáků prvního stupně a předškoláků v MŠ k prezenční docházce. Sledujte prosím webové stránky školy i informace na běžných informačních

webech. Většinou se i my dozvíme aktuální informace dříve např. z portálu seznam.cz, než z MŠMT. Přeji všem hodně zdraví a pevné nervy. Pokud budete mít jakékoliv problémy či dotazy, neváhejte se ozvat vedení školy. Kontakty najdete na webových stránkách [www.zsmskremze.cz](http://www.zsmskremze.cz).

Mgr. Jiří Thám, ředitel ZŠ a MŠ Křemže

## Čarodějnice s kočkou má koloběžku



Tradiční masopustní průvody se sice letos nekonaly, ale i přesto bylo možné na webu školy zahlédnout celou řadu masopustních masek. Naše škola ve spolupráci s Pionýrskou skupinou Křemže vyhlásila v měsíci únoru soutěž pro všechny předškoláky a školáky o nejlepší masopustní kostým/masku.

**Soutěžilo se v několika kategoriích:** první byla určena dětem do 6 let. Druhá patřila žákům 1. a 2. tříd. Do třetí kategorie se mohli přihlásit žáci 3. až 5. tříd. Čtvrtá kategorie byla online. To znamená, že na internetu byly umístěny všechny soutěžní masky a kdokoli mohl hlasovat, aby podpořil svého favorita.

Dnes již není středověk, proto se do masopustních kostýmů mohli obléknout



kromě kluků i holky. Ze 44 soutěžních masek jich bylo 25 dívkách. Symbolika má ale stále svoji roli. Člověk na sebe převlekm přebírá kromě podoby i vlastnosti vybraného stvoření. Například zvířata jako medvěd, koza, kobyla nebo beran znázorňovala sílu a plodnost. Smrtka v podání Elišky Hanzalové zase konec zimy.

O soutěžních kategoriích 1 až 3 hlasovala školská rada. Čtvrtá kategorie byla online. Celkem bylo odevzdáno 33 439 hlasů z online hlasování. Díky sponzorským darům bylo možné soutěžit například o koloběžku, boby, joja, plyšáky, meče a další bezva věci. Každý z účastníků si tak mohl odnést nějakou z cen.

**V kategorii I. bylo pořadí výherců následující:** 1. a 2. místo Bušta Jan a Hatala



Robert; 3. místo Matyáš Zdeněk; 4. místo Mazáková Lenka; 5. místo Ambrož Martin; 6. místo Čierná Zdeňka. **V kategorii II.** se první 3 soutěžící umístili takto: 1. místo Hatalová Kateřina; 2. místo Hanzalová Eliška; 3. místo Slávik Jáchym. **U kategorie III.** zabodovala na 1. místě Kudláčková Ester; na 2. Sláviková Karolína; na 3. Jelínková Ema. **V kategorii IV.** se absolutním vítězem stala Karolína Sláviková právě v masce čarodějnice s kočkou a odnesla si koloběžku. Na 2. místě se umístila Zuzana Bartošová a na 3. místě Jáchym Slávik. Kompletní přehled výherců je umístěn na webu školy.

*Všem výhercům gratulujeme!*

Bartoň Aleš

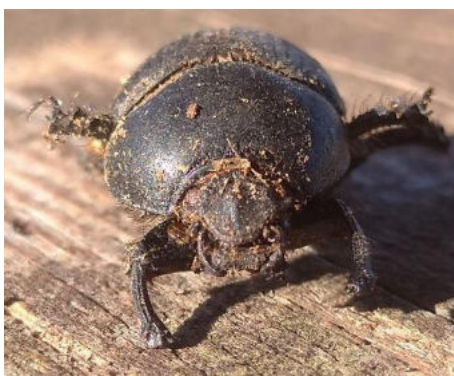


## Přírodopis - naše kovidové focení

Jako oživení našeho nuceně virtuálního přírodopisu je úspěšně používáno vyhánění dětí do přírody za účelem fotografování. Dobré záběry jsou odměňovány jedničkou, ale zato ty horší taky. Jedná se v podstatě o opuštění bezpečí domu za úplatek. Po obdržení tří jedniček na volné téma však zvyšují nároky a začínám si diktovat. Kupříkladu čtvrtá jednička je pouze za záběr střevlíka zlatolesklého. Někteří rodiče mi tento diktát až vyčítají, ale jsem chronicky seriózní, proto nebudu jinak dobrého souseda Šíchu jmenovat. Ukázky jsem vybíral sám, kvalitních věcí je tam mnohem víc, ale tyto mají nějakou přidanou hodnotu.



Stínky (žabernatci)-Mudrová/7.B



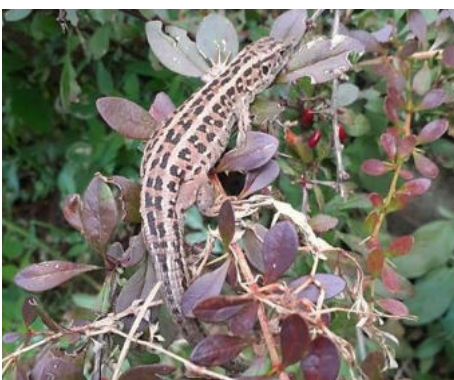
Chrobák velký (brouk)-Šícha/8.A



Střevlík zlatolesklý (brouk)-Selinger/9.B



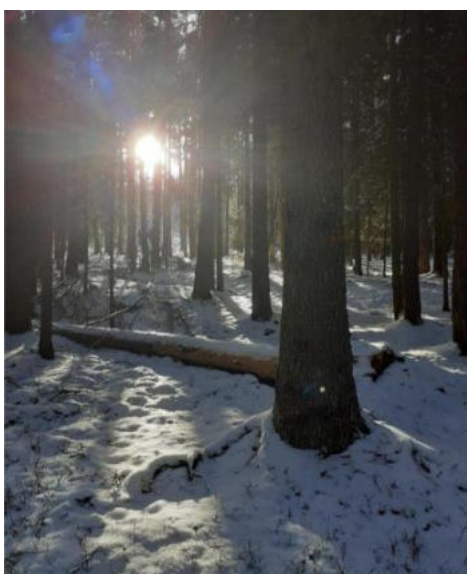
Hrdlička zahradní (ptáci)-Březinová/9.A



Ještěrka obecná (plaz)-Vavřín/6.B



Skokan v užovce-Brabcová/8.B



Prostě nádhera-Zahradníková/9.A



Prostě nádhera-Zemanová/7.A



Borový les z perspektivy opilce-Hončlová/6.B

*D. Čudan + šikovné děti*

## Kůrovci – 3. část

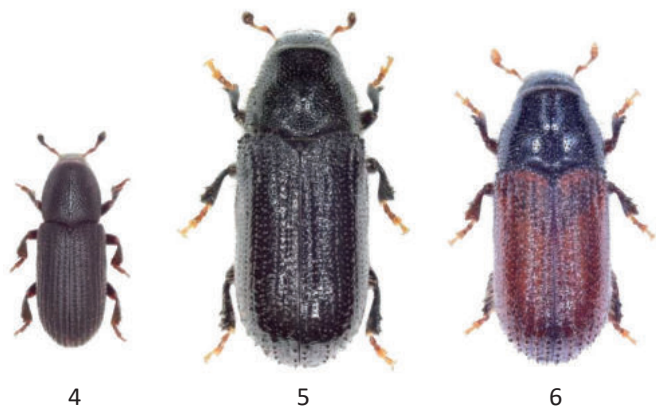
### Borovice je pro kůrovce delikatesou!

Ani náš nejnasmolenější jehličnan se neubrání kůrovcům. Napadá ho zhruba 45 druhů, má tedy značně větší počet broučích nepřátel než mnohem bezbrannější smrk. V této části vynechám potravní oportunisty (napadají více druhů jehličnanů) a zmíním pouze ortodoxní milovníky borovic.

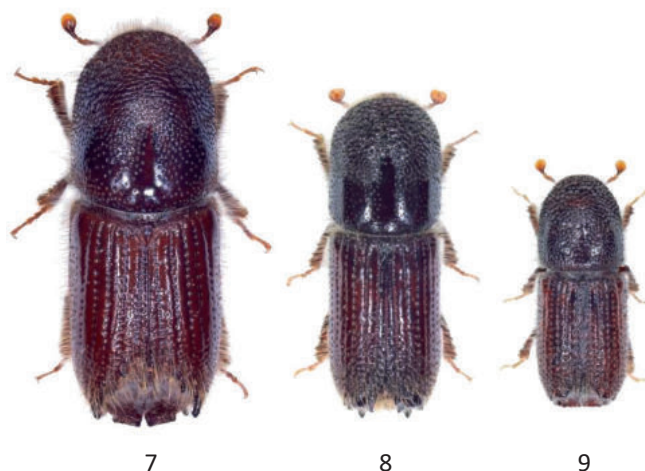
Pod kůrou kořenů probíhá vývoj vzácného teplomilného lýkohuba (*Hylastes lineatus*)-(1). U nás ho lze najít pouze vzácně na jižní Moravě. Na kořenech žije také lýkohub černý (*Hylastes picicola*)-(2), jehož mladí brouci absolvují devastující úživný žír na borových semenáčcích. Jako třetího kořenového kůrovce bych zmínil velkého a poměrně vzácného lýkohuba (*Hylurgus ligniperda*)-(3).



V pařezech a ležících kmenech se vyvíjí lýkohub prostřední (*Hylastes opacus*)-(4), který sice napadá již mrtvé dřevo, ale rovněž škodí úživným žírem. Ve spodní části kmene prodělavá vývoj lýkohub sosnový (*Tomicus piniperda*)-(5). Jím vyhledávané stromy už také odumírají, škodí ale stejně jako výše uvedený druh. Jeho menší příbuzný lýkohub menší (*Tomicus minor*)-(6) je sice méně hojný, ale škodlivější, protože napadá zdravé borovice v tenkokorých částech kmene.



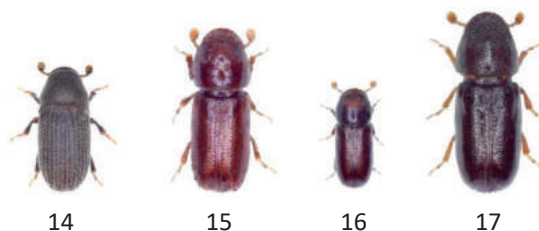
Hrozbou borovic na jižní Moravě se stává náš druhý největší kůrovec lýkožrout šestizubý (*Ips sexdentatus*)-(7), kterému zřejmě velmi svědčí globální oteplování. Ze Slovenska expanduje lýkožrout (*Orthotomicus longicollis*)-(8), dříve uváděný pouze z původních borů okolí slovenských Malacek. Stejnou cestou se vydal i stále ještě vzácný lýkožrout válcovitý (*Orthotomicus proximus*)-(9). Všichni tyto silní brouci se dokáží prokousat borkou do spodní části kmene.



Nyní už míříme do vyšších partií, kde se nám kůrovci budou postupně zmenšovat. Horní část kmene a silnější větve napadá lýkožrout vrcholkový (*Ips acuminatus*)-(10), který se zpravidla přemnoží po polomech a poté dokáže napadat i zdravé stromy. To samé platí o lýkožroutu dvouzubém (*Pityogenes bidentatus*)-(11) a lýkožroutu čtyřzubém (*Pityogenes quadridens*)-(12). Patrně z Kanady k nám přicestoval nezaměnitelný kůrovec (*Gnathotrichus materianus*)-(13), který je v naší CHKO poměrně běžný.



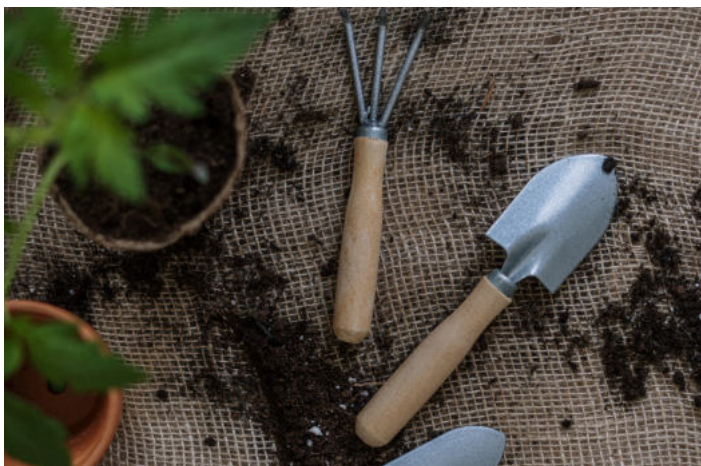
Zbývají tenké borové větvičky, ovšem jejich hosté zpravidla nepatří k běžně dostupným druhům. Lýkohub malý (*Carbophorus minimus*)-(14) je lesnický zcela bezvýznamný a lze jej hojněji nalézt na jižní Moravě. Další tři borovní „větvožrouti“ jsou příslušníky stejného rodu. Lýkožrout haluzkový (*Pityophthorus lichtensteini*)-(15) zařezává své chodbičky hluboko do běli. Je uváděn jako hojný, osobně jsem ho však dosud nepotkal. Lýkožrout nejmenší (*Pityophthorus ramulorum*)-(16) je k zastižení opět spíše na jižní Moravě, na lýkožrouta lysého (*Pityophthorus glabratus*)-(17) narazíme zejména na borovici blatce na rašeliništích vyšších poloh.



V příští části se seznámíme s méně známými kůrovci, kteří šikanují jedle, modřiny či tuje.

D. Čudan (foto autor)

## DUBEN NA ZAHRADĚ



Dubnové počasí je velmi nestálé, prostě aprílové. Dlouhodobá průměrná teplota je v nadmožské výšce 400 m již 7 °C, ta s každými 100 metry klesá o 0,7 °C, a tak v 600 m je jen asi 5,5 °C.

Většina rostlin vstupuje do vegetace od kořenů po pupeny, také mikroorganismy v půdě začínají být aktivní.

Teplota půdy se již zvyšuje ve všech vrstvách, na povrchu se od počátku do konce měsíce zvýší z 8,5 °C na 14 °C a v hloubce 20 cm ze 7 °C na 11 °C, v 60 cm z 6,5 °C na 9 °C a ve 100 cm z 5,5 °C na 8 °C.

Dešťové srážky se zvyšují, v nadmožské výšce 400 m naprší 45 až 50 mm a v 800 m až 70 mm vodního sloupce (tj. 70 litrů/m<sup>2</sup>), přesto potřebují nové výsadby a mělce kořenicí rostliny závlahu.

Slunce je nad obzorem o 1,5 hodiny déle, tedy 14,5 hodin a tvoří asi 9 % celoročního úhrnu.

Strupovitost jabloní a hrušní - u odrůd náchylných k tomuto onemocnění začněte s postřiky již před kvetením, protože v tomto období se začínají uvolňovat z opadaných napadených listů z minulé sezony spory - původci onemocnění. První dva postřiky provedeme ještě před květem, další bezprostředně po odkvětu stromů. Za deštivého počasí pokračujeme v ošetřování až do června v deseti- až čtrnáctidenních intervalech. Pokud jsou hrušně vysazeny v oblastech se silnějším výskytem rzi hrušňové, měli bychom dávat přednost přípravkům Luna, Dithane, Novozir nebo Polyram, které jsou účinné i proti rzím.

Klasické přípravky proti strupovitosti: Luna, Delan 700 WDG, Dithane M 45, Chorus 75 WG, Merpan 80 WDG, Mythos 30 SC, Syllit 65, Zato 50 WG. Lépe, než často používat k ochraně tyto chemické přípravky, je vhodnější pěstovat odolné odrůdy proti strupovitosti. K odolným odrůdám jabloní patří např. Angold, Blaník, Bláhovo oranžové, Selena, Goldstar, Petra, Tábor, Topaz, Vltava apod. Z hrušní patří k odolnějším: Alice, Clappova, Milada, Konference, Manon, Monika, Amfora, Blanka, Bohemica, Nela, Jana, Dita, Dicolor.

V posledních letech se do praxe postupně zavádějí biologické přípravky na ochranu rostlin od firmy Biocont laboratory Brno. Jeden z nejvýznamnějších přípravků proti houbovým chorobám jaderovin je přípravek Alginure. Hlavní uplatnění je proti strupovitosti, ke zvýšení jeho účinnosti se může použít v kombinaci s mědnatým přípravkem Kocide (Alginure 0,8 až 1 % a Kocide 0,2 %). Alginure také působí proti padlí, černím, hnilobám a skládkovým chorobám, dále se doporučují přípravky: VitiSan, MycoSin a Polisenio.

Pilatky švestková a jablečná - způsobují takzvanou ranou červivost malých plůdků. Za rok mají jen jednu generaci. Škůdce přezimuje ve stádiu larev v půdě. Dospělé pilatky nalétají na kvetoucí stromy a samičky kladou vajíčka do kalichů odkvétajících květů. Chemický zásah je proto potřeba provést již při dokvétání stromů, ale nejpozději těsně po odkvětu. Chemickou ochranu můžete podpořit i bílými lepkovými destičkami.

Přibližně deset dnů před předpokládaným začátkem kvetení byste je měli rozvěsit do korun stromů, kde poslouží nejen ke sledování náletu dospělců, ale i na přímý odchyt samic pilatek. Přípravky k ochraně proti pilatkám: Calypso 480 SC, Mospylan 20 SP.

Nedávno byl k bioochraně jabloní proti pilatce jablečné povolen odvar z quassiového dřeva. Doporučená dávka na 1ar je odvar ze 40 gramů quassiového dřeva, dodavatel: Biocont laboratory Brno.

V posledních letech se u slivoní objevuje jako nejzávažnější onemocnění puchrovitost švestek, která je způsobena houbou *Taphrina pruni*. Houba totiž přezimuje jako mycelium v mezibuněčných prostorech pletiv letorostů. Na jaře prorůstá do květních pupenů a základů semeníků. Pletiva pak nadměrně bují, pecka se nevyvíjí nebo zasychá. Deformovaný plod nazývaný puchr se zvětšuje až na několik centimetrů. Zpočátku je zelený, později hnědý, na povrchu pokrytý bělavým povlakem askospor. Napadené letorosty se kroutí, zduřují, žloutnou a červenají. Pro výskyt choroby jsou příznivé polohy s vysokou vzdušnou vlhkostí. Více trpí stromy zanedbané, s hustou korunou. Výskyt podporuje i pozdní nástup jara a dlouhá doba kvetení. Choroba se projevuje v době nalévání pupenů, případně rašení, a trvá až do konce kvetení. Preventivně stříkáme přípravkem Kocide, Champion nebo Kuprikol.

Réva vinná potřebuje k nástupu do vegetace teplotu kolem 10 °C, kdy začíná proudit míza zpočátku tvořena jen vodou, později obohacena o sušinu. Tato doba je nevhodnější k vyvazování tažňů, protože je možné je ohýbat bez nebezpečí zlomení. Tažně se ohýbají do oblouků, aby vyrůstající výhony rostly stejně intenzivně. Kromě tažňů je často potřebné vyměnit i úvazky u kmenů, aby se do starého dřeva nezařezávaly. Pokud se uvazují ložské letorosty pro tvorbu nových kmenů, je potřebné je uvázat na několika místech, aby se pod tíhou narůstajících výhonů nezlomily.

Pilatěnka drobná patří mezi nejnápadnější škůdce růží, protože způsobuje podélné stáčení listů do tvaru trubiček. Listy se svinují až po naklazení vajíček pod pokožku spodní vrstvy listů. Larvy škůdce se vyvíjí ve vzniklých trubičkách. Za rok má pilatěnka jednu generaci. Ochrana spočívá ve dvou postřicích rostlin, a to na začátku rojení dospělců a potom za dva týdny. První postřik se v nejteplejších oblastech provádí již ve druhé polovině dubna. K chemické ochraně můžeme použít přípravky: Actellic 50 EC, Diazol 50 EW, Karate Zeon 5 SC.

Před výsevem semen zeleniny nebo výsadbou zapravíme do půdy podle potřeby minerální hnojiva, kompost nebo granulované organické hnojivo. Minerální hnojiva zapravujeme do půdy s dostatečným předstihem, alespoň tři týdny, jinak mohou nastat problémy se vzcházením některé zeleniny. Příliš suchý pozemek předem dostatečně zavlažíme, po oschnutí urovnáme a naznačíme si řádky, do kterých budeme zeleninu vysévat či vysazovat. Na venkovních stanovištích pokračujeme ve výsevech ředkvičky, hrášku, ředkve a mrkve, začínáme vysévat červenou řepu salátovou. Vysazujeme ranou košťálovou zeleninu, salát hlávkový, ledový a rané brambory.

Bylinky předpěstujeme v krytých prostorách nebo je sejeme přímo na venkovní stanoviště. Ve druhé polovině měsíce vyséváme zimní odrůdy pórů.

Často se setkávám s tím, že zahrádkáři používají k ochraně porostů nekvalitní postřikovače, které vytvářejí hrubé kapky. Tím dochází ke špatnému pokrytí rostlin, k velké spotřebě postřikové kapaliny a nadměrně se zatěžuje i životní prostředí. Dle vlastních zkušeností doporučuji postřikovače společnosti akp, které postřikovou kapalinu dokonale rozmlží, pokryjí tak velmi dobře ošetřované porosty a spotřeba postřikové kapaliny je podstatně menší. Bližší informace o těchto postřikovačích naleznete na: [www.akp.cz](http://www.akp.cz)

P. Kumšta



22. dubna 2021

**DEN ZEMĚ**

Věděli jste, že poprvé se Den Země slavil ve Spojených státech již v roce 1970? Postupně se tato akce rozšířila do celého světa a Česká republika slaví Den Země od roku 1990.

Dnes slaví Den Země více než miliarda lidí ve více než 193 státech světa.

Jednou z možností, jak se připojit k oslavám, je úklid našeho okolí. Mateřské centrum Křemílek se již několik let připojuje k akci „Uklid’me Česko“ a společně s dětmi z mateřských školek uklízí oblíbené procházkové trasy. V letošním roce nebudeme organizovat společný úklid, ale zapojíme se individuálním úklidem. Připojit se může každý. Udělejte si na Den Země procházku po okolí vašeho domova a s dětmi můžete sbírat „opuštěné“ odpadky. Nezapomeňte na třídění! Společnost EKO-KOM a.s. připravila krásné stránky [www.tonda-obal.cz](http://www.tonda-obal.cz), které se věnují problematice třídění odpadu. Labyrint a křížovka je právě ze zmíněných stránek.

Mgr. Alena Nováková



## MC Křemílek - program na duben

Náměstí 7, Křemže, Mgr. Alena Nováková 603 586 747  
mc.kremilek@centrum.cz www.kremilek-kremze.cz

*V dubnu bude mateřské centrum Křemílek  
vzhledem k aktuální epidemiologické situaci uzavřené.*

*O případném znovuotevření se dočtete na stránkách  
mateřského centra nebo na Facebooku.*

*Naše společné výtvarné čtvrtky pokračují! Pokud se nebudeme moci  
potkat na společné tvoření, pak budu vkládat výtvarné nápady  
a inspirace pro domácí tvoření na FB Mateřské centrum Křemílek*

### JARNÍ STEZKA OKOLO KŘEMEŽSKÉHO RYBNÍKA

*V březnu 23. jsme ve spolupráci s MŠ Chlum připravili „Jarní stezku“ pro rodiny s dětmi.  
Na cestě bylo ke splnění 10 úkolů a děti měly možnost seznámit se s mnoha zajímavostmi,  
které se týkají jara a jarní přírody. Pro velký zájem jsme o týden prodloužili dobu, kdy byla  
stezka k dispozici. Do slosování o ceny dorazila spousta krásných fotografií. Na výherce čekají  
hezké ceny, výsledky slosování zveřejníme 20. 4. 2021 na FB a stránkách MC Křemílek.*

*Děkujeme všem za účast a za milé komentáře.*

*Během dubna zveřejníme další stezku, kterou už pro vás připravujeme.*

*Mgr. Alena Nováková*





# Fotosoutěž

## BUDKY, PTÁČCI, KRMÍTKA



S NÁMI KVETE KAŽDÁ RODINA  
[www.festivalrodiny.cz](http://www.festivalrodiny.cz)  
7. května – 20. června 2021  
sít pro rodinu

## MOTORISTICKÉ OKÉNKO - AUDI E-TRON GT



Novým elektromobilem automobilky Audi se stal model e-tron GT. Cena základního modelu startuje na 2 744 900 Kč, ale u vrcholné verze e-tron GT RS se cena vyšplhá až na 3 756 900 Kč. V základní verzi Audi nabídne výkon 350 kW (476 koní) a verze RS dokonce 440 kW (598 koní). Karosérie je zkonstruována na podvozku ze stuttgartského vozu Porsche Taycan. Karosérie je navržena tak, aby vůz působil co nejsportovněji, a zároveň tak, aby vůz byl co nejvíce aerodynamický. Na délku má skoro 5 metrů a na šířku 2 metry. Interiér jistě zaujme luxusem, elegancí a „conectivitou“. Vzadu je dostatek místa v prostoru nohou i v prostoru hlavy. Maximální rychlost v základní verzi je omezena na 245 km/h a z 0-100 km/h zrychlí za 4,1 s. Ve verzi RS je maximální rychlost omezena na 250 km/h a z 0-100 km/h se dostane za 3,3 s. Dojezd obou verzí je přibližně 500 km. Hlavními konkurenty je již zmíněné Porsche Taycan, ale také Tesla model S. Mezi konkurenty je Audi horší u zrychlení z 0-100, ale je také znatelně levnější.

MB /14 let/

## TAM POD KLETÍ ...

Dobrý den, vážení,

jmenuji se Malík a jsem z Horní Plané. Nedávno se na mne obrátili moji známí s tím, že by na poslední rozloučení s maminkou chtěli, abych jim složil písničku o Kletí. Že prý maminka tam někde z toho kraje pocházela. Shodou okolností i já ten kraj trochu znám. V letech 1966 - 67 jsem působil jako kantor na Základní škole ve Křemži. Možná, že některý z bývalých žáků si na mě bude ještě pamatovat. Písnička se podařila, známým se líbila, a tak jsem ji na tom posledním rozloučení s maminkou zahrál a zazpíval. Vzhledem k tomu, že neznám žádnou kapelu nebo hudební skupinu, která by písničku natočila, napadlo mě, že ji zkusím pouze v textové formě nabídnout do vašeho měsíčníku. Pokud byste ji uveřejnili a někomu by se třeba zalíbila, byl bych velmi rád. Ale to už je na vás. Pro zajímavost posílám v příloze i základní nahrávku melodie s podporou klavíru. Jinak vám přeji i nadále šťastnou ruku při vydávání vašeho měsíčníku a jsem s pozdravem. Bohumír Malík (728 670 189)

## TAM POD KLETÍ

*Vesnička malá tam dole pod Kletí,  
lidi tam žijou už celá staletí.  
A i když já ji kdysi musel opustit,  
na tenhle kraj já nikdy nedám dopustit.  
Na Blanský les a krásnou horu Kletě,  
ten její vrchol, ten já znám nazpaměť.  
Už jako malý jsem tam s mámou chodíval  
a později tam svoje lásky vodíval.*

*Vesničku malou já navždy v srdci mám,  
i po těch létech já pořád vzpomínám  
na svoje šťastné dětství u nás pod Kletí,  
na první lásky, první dívčí objetí.  
Až jedenkrát už na Kletě nedojdu sám,  
vzpomínky dávné si k sobě přivolám  
a v myšlenkách tak jako kdysi s mámou svou  
až na vrchol zas půjdu známou pěšinou.*

*Mé rodné Podkletí, toť věru božský ráj,  
rozkvetlé louky i stinný háj,  
zasněžená údolí i vlahý máj,  
to jsou mé vzpomínky na krásný rodný kraj.*

Bohumír Malík

**aagneth**  
**INTERNET**

NOVÉ TARIFY  
až 100 Mbit/s

## PŘIPOJENÍ K INTERNETU

PANELOVÉ DOMY:  
INSTALACE ZDARMA

RODINNÉ DOMY:  
ANTÉNA ZDARMA

Od 150,- měsíčně

Žádné datové limity

Instalace do 48 hodin

Žádné smluvní závazky

Nejmodernější technologie

Skvělá odezva při online hraní

Vhodné i pro velké firmy

### HD TELEVIZE



Funguje na TV, PC, tabletu i mobilu

Sledování pořadů až 7 dní zpětně

Výběr z více než 100 kanálů

další informace na  
[WWW.AAGNETH.CZ](http://WWW.AAGNETH.CZ)

nebo na tel.

**389 60 20 50**



## KOUPÍM RODINNÝ DŮM

vhodný pro moji rodinu se 3 dětmi, případně POZEMEK, na kterém bychom si mohli dům postavit.

Za každou nabídku předem děkuji, případně za jakýkoliv tip, pokud víte o někom, kdo by nám nemovitost mohl prodat.

**Kontakt: Marek Weyda,**

**telefon: 774 952 332**

**e-mail: marek.veyda@post.cz**

Firma ENERGOFOREST s.r.o., Pila Mříč

nabízí

1 prm palivových odřezů

**150,- Kč**

Provozní doba:

PO - PÁ 6.00 - 15.00 hod

SO - na základě telefonické domluvy

Kontakt: 725 316 595



# SOKOL KŘEMŽE KOPANÁ - Ohlédnutí druhé

Aktuální situace týkající se trénování a soutěží je i nadále ve fázi STOP. Krajský i okresní fotbalový svaz nás pravidelně zásobuje e-maily, které se týkají především pokynů a doporučení pro společné „netrénování“. Přidávají i rady a videa, jak mohou hráči trénovat individuálně. Věřte, že to není úplně to, co by - tedy hlavně děti - bavilo. Fotbal je kolektivní sport a to, co všem nejvíce chybí, je právě ta parta. Ostatně tu už momentálně postrádá asi i nemalá část naší společnosti.

Vrátím se tedy k našemu ohlédnutí a navážu na článek z předchozího čísla, kde jsme si připomněli historický postup křemežského týmu mužů do I.B třídy. V této krajské soutěži tým odehrál sezóny v letech 2004-2011. Na fotografiích jsou k vidění výsledky vždy z konce dané sezóny. Od počátku až do sezóny 2008/2009 si tým pokaždé udržel příčku, která zajišťovala jistou účast v sezóně následující. V sezóně 2009/2010 obsadili muži krásné 2. místo, což byl veliký úspěch. Nevím, zda do té následující sezóny (2010/2011) vstupovali hráči jako do každé předtím, tedy „zahrát“ co nejlépe :-)), či zda si alespoň trochu pomýšleli na sezónu ještě o malinko lepší? Tenkrát to ještě hoši nevěděli, my už to dnes dávno víme. Po šestnácti výhrách, osmi remízách a jedné prohře bylo již

v předposledním kole rozhodnuto a v Křemži to zacinkalo. Prohra z posledního kola s Kaplicí již neohrozila ani „zlatou“ příčku ani další historický postup, tentokrát do 1.A třídy. Společná fotografie byla pořízena před rozhodujícím zápasem proti FC Vltava (2:0), k pozápasové fotografii Radka Linhy ve vítězném tričku s popiskou od kronikáře již komentář netřeba. Na jedné fotografii můžete vidět „Sahánky ve stejném dresu“ ze září 2010, kteří se také velkou měrou podíleli na úspěších křemežského fotbalu.

I přesto, že tyto vzpomínky jsou potěšující a příjemné, věřím, že příště se s vámi budu moci podělit již o nějakou tu sportovní aktualitku z našeho klubu.

Veselé Velikonoce a zelený\* duben přeje SOKOL KŘEMŽE KOPANÁ, z.s.

\* zelená barva je barvou přírody, rovnováhy, klidu a naděje; působí uklidňujícím dojmem a pohled na zelenou barvu napomáhá regeneraci a načerpání nové síly (zdroj: význam-barev.najdise.cz); pro fotbalisty znamená čerstvě posečené hřiště a začátek nové sezóny ;o))

BV

(0:1), Čt. Dvory B - Slávia ČB 1:0 (0:0).  
Konečná tabulka:  
2004

1. K. Újezd	15	6	5	50:26	51
2. Dříteň	14	6	6	58:33	48
3. Č. Krum. B	15	2	9	56:30	47
4. Kaplice B	12	5	9	40:29	41
5. Čt. Dvory B	10	9	7	41:36	39
6. KŘEMŽE	9	10	7	40:35	37
7. Včelná	9	10	7	33:31	37
8. Tr. Sviny	10	7	9	46:45	37
9. Z. Koruna	10	5	11	50:55	35
10. Frymburk	9	5	12	48:55	32
11. Řimov	9	3	14	33:48	30
12. H. Stropnice	7	6	13	32:59	27
13. Slávia ČB	7	5	14	34:42	26
14. Malonty	3	7	16	22:59	16

1. Dříteň 18 5 3 71:31 59

2. H. Planá	12	9	5	52:35	45
3. Frymburk	12	9	5	37:21	45
4. Čt. Dvory B	12	8	6	37:28	44
5. Kaplice B	12	4	10	47:35	40
6. Č. Kruml. B	10	5	11	37:48	35
7. Mladé	10	4	12	43:51	34
8. KŘEMŽE	8	8	10	41:44	32
9. Včelná	9	4	13	26:35	31
10. Z. Koruna	10	1	15	41:56	31
11. Řimov	8	6	12	33:48	30
12. Chvalšiny	7	8	11	34:41	29
13. V. Brod	7	5	14	39:54	26
14. Akra ČB	7	4	15	33:44	25

Konečná tabulka ročníku 06/07:

1. Slávia ČB	18	4	4	69:25	58
2. Frymburk	16	5	5	71:33	53
3. Č. Krumlov B	16	4	6	67:40	52
4. H. Planá	14	7	5	57:36	49
5. Mladé	12	5	9	68:48	41
6. Kaplice B	11	5	10	43:38	38
7. Chvalšiny	10	5	11	47:31	35
8. Čt. Dvory B	9	7	10	52:58	34
9. KŘEMŽE	7	11	9	37:43	32
10. V. Brod	9	4	13	34:56	31
11. Řimov	8	6	12	37:46	30
12. Z. Koruna	7	3	16	32:76	24
13. Včelná	4	4	18	16:61	16
14. Velešín	3	6	17	30:69	15

Tabulka A skupiny I. B třídy 2009/2010

1. Kamenný Újezd	26	21	3	2	83:11	66
2. SOKOL KŘEMŽE	26	18	2	6	62:36	56
3. Lhenice	26	14	5	7	48:32	47
4. Český Krumlov B	26	13	5	8	48:32	44
5. Velešín	26	12	6	8	63:43	42
6. Mladé	26	12	4	10	45:45	40
7. Dolní Dvořítě	26	12	2	12	44:48	38
8. Vyšší Brod	26	12	2	12	74:70	38
9. Nová Ves	26	8	5	13	39:53	28
10. Volary	26	9	1	16	34:75	28
11. Jankov B	26	8	3	15	37:59	28
12. Kaplice B	26	8	2	16	43:60	28
13. Čtyři Dvory B	26	6	4	16	42:57	25
14. Husinec	26	6	2	18	23:64	25

Konečná tabulka A skupiny I. B třídy 08/09:

1. H. Planá	20	4	2	79:22	64
2. Lednice	17	2	7	55:30	53
3. Olešnice	15	7	4	73:40	52
4. Kaplice B	14	3	9	62:53	45
5. KŘEMŽE	13	4	9	38:41	43
6. Krumlov B13	2	11	11	46:41	41
7. T. Sviny	12	4	10	55:65	40
8. Dvořítě	8	11	7	55:48	35
9. V. Brod	9	6	11	58:58	33
10. Mladé	8	5	13	46:49	29
11. Č. Dvory B	8	5	13	36:63	29
12. Malonty	4	7	15	25:56	19
13. Chvalšiny	4	4	18	33:65	16
14. Loučovice	2	6	18	23:53	12

I. B třída mužů, sk. A

1. Frymburk	26	18	4	4	69:33	58
2. Mladé	26	14	4	8	51:37	46
3. H. Planá	26	14	4	8	62:36	46
4. Krumlov B	26	14	3	9	57:38	45
5. Olešnice	26	12	5	9	55:42	41
6. Chvalšiny	26	10	6	10	37:32	36
7. Č. Dvory B	26	10	6	10	45:49	36
8. T. Sviny	26	10	6	10	51:54	36
9. KŘEMŽE	26	9	8	9	38:40	35
10. Kaplice B	26	11	1	14	52:50	34
11. Malonty	26	8	6	12	35:43	30
12. V. Brod	26	8	6	12	45:66	30
13. Řimov	26	8	2	16	26:54	26
14. Zl. Koruna	26	3	5	18	27:76	14

KONEČNÁ TABULKA I. B TŘÍDY 2010/11

1. SOKOL KŘEMŽE	26	16	8	2	53:28	56
2. FK Nová Ves/Brloh	26	15	6	5	62:47	51
3. FK Slavoj Č. Krumlov B	26	15	2	9	69:38	47
4. FK Smrčina H. Planá	26	12	6	8	48:35	42
5. FK Spartak Kaplice B	26	10	10	6	56:46	40
6. SK Lhenice	26	12	4	10	54:45	40
7. FK Dynamo V. Brod	26	11	7	8	65:53	40
8. SK Mladé	26	8	7	11	39:42	31
9. FC Velešín	26	9	4	13	34:50	31
10. SK Jankov B	26	8	5	13	35:49	29
11. FC Šumava Frymburk	26	6	9	11	35:39	27
12. Slavoj Srubec	26	6	6	14	36:53	24
13. FC Vltava	26	6	6	14	28:53	24
14. FK D. Dvořítě	26	6	4	16	32:68	22



## Osobní asistence je v pandemii ještě potřebnější



Osobní asistence při neziskové organizaci ICOS Český Krumlov pomáhá seniorům i dětem a dospělým se zdravotním postižením, kteří potřebují pomoc druhých. Nejčastěji v domácím prostředí, ale i například při doprovodech k lékaři. Počet klientů a zájemců o službu Osobní asistence, která funguje již od roku 2008, roste každý rok. V době pandemie ale počet zájemců přibývá rychleji. Zvláště u seniorů, kteří potřebují pomoc, ale mohou přes svá omezení či onemocnění zůstat doma. S podporou. A tou je Osobní asistence, která se jen loni pravidelně starala o téměř 50 klientů.

„Stáří, nemoc či zdravotní postižení nemusí ihned znamenat odchod do ústavního zařízení, dotyčný může zůstat doma, kde je zvyklý žít celý život, kde to zná, cítí se tu dobře a kde je šťastný,“ upřesňuje Martina Bártová, vedoucí služby Osobní asistence a pokračuje: „Z naší strany jde o různou míru podpory a pomoci – někdo potřebuje celodenní dohled a podporu, jiný jen například pomoc s hygienou a zajištěním stravy či vařením, další potřebuje nákup, úklid, odvoz k lékaři. Jednomu postačí naše asistence 2x týdně, jiný ji potřebuje denně i několikrát.“

### Osobní asistence může pomáhat každý den v týdnu

Osobní asistence funguje každý den od 7 do 19 hodin včetně víkendů. Tým osobních asistentek využívá 6 služebních vozů,



jedno z aut je upravené k převozu imobilních osob. Díky vozidlům dojde kamkoliv po celém regionu Českokrumlovsko, tedy i do všech obcí Křemežska a Brložska. „Ke každému klientovi přistupujeme velmi individuálně, klient si sám určí, jak častá a jak dlouhá bude asistence, s čím potřebuje pomoci. Na základě požadavků klienta je vždy sepsána smlouva o poskytování osobní asistence. V průběhu může klient smlouvu rozšířit či upravit tak, aby mu co nejlépe vyhovovala,“ dodává Martina Bártová.

### V pandemii potřebuje Osobní asistenci čím dál více lidí

Ingrid Jílková, výkonná ředitelka ICOS Český Krumlov upřesňuje aktuální situaci: „Tato doba prohlubuje již dřívější sociální izolaci některých seniorů. Dlouhodobé omezení kontaktů s rodinou, známými a přáteli znamená často větší potřebu osobní asistence. Zároveň nezřídka pandemie komplikuje pomoc dosud pečujících příbuzných, kteří jsou sami nemocní, v karanténě nebo musí zajistit péči o děti.“ U některých klientů tak asistence pomáhá častěji než dříve, u některých jinak. „Snažíme se ale navyšovat naše kapacity tak, abychom vyšli vstříc novým potřebám, i novým klientům. Jako tým osobní asistence jsme od listopadu pravidelně testováni a dodržujeme maximální možnou ochranu sebe a tím i našich klientů. I díky tomu zatím zvládáme poskytovat asistenci bez toho, aby se u nás nákaza objevila,“ uzavírá Ingrid Jílková z neziskové organizace ICOS Český Krumlov.

V případě, že vy nebo člen vaší rodiny potřebuje pomoc Osobní asistence, neváhejte nás kontaktovat: Martina Bártová, vedoucí osobní asistence, e-mail: bartova@latran.cz, tel.: 773 58 77 58, informace naleznete na: [www.asistence.krumlov.cz](http://www.asistence.krumlov.cz)

*Hana Šustrová, ICOS Český Krumlov*

**LonyServis**  
Zabýváme se servisem mobilních zařízení a nejen tím



## Rozbil se Vám Telefon?




Tablet  
Notebook  
Počítač  
Dron  
Apple Watch  
a další..

*Možnost dopravy ZDARMA!*

**Nezoufejte a přijďte k nám, moc rádi Vám pomůžeme!**  
Nevyhazujte, opravujte!

Neutrácejte již Vaše peníze za předražené opravy v servisech umístěných v nákupních centrech a podobně, kde ve většině případů dostanete díly z druhovýroby a pochybné kvality.

U nás se Vám toto nestane.

Zakládáme si na perfektně odvedené práci, dílech nejvyšší kvality, komunikaci se zákazníkem a Vaši maximální spokojenost!

**Neváhejte nás kontaktovat!**

 @lony\_servis  
 Lony Servis  
 lonyservis.cz  
 +420 703 999 121

DŮM POSTAVIT NEUMÍME,  
ALE POKUD TEN VÁŠ  
POTŘEBUJE TROCHU  
LÁSKY A PÉČE

**JSME TU MY!**

**HODINOVÁ MANŽELKA  
EVA A JEJÍ TÝM**

CO UMÍME?  
PRECIZNÍ A ČISTOU PRÁCI  
NATÍRÁME, MALUJEME,  
SPÁRUJEME, BROUSÍME,  
DEKORUJEME, NAVRHUJEME,  
RENOVUJEME NÁBYTEK,  
APLIKUJEME BETONOVÉ A  
DEKORAČNÍ STĚRKY  
STARÁME SE O ZAHRADU

**volejte Evu!**

**731 237 113**

**JARNÍ VÝPRODEJ**  
**Začínáme v dubnu!**

**NYNÍ NEJLEVNĚJŠÍ Z CELÉHO ROKU**



- **EKOBRİKETY** - několik druhů
- **PELETY** - několik druhů  
*Nejlevnější, čerstvá*
- **MŮLCOVACÍ KURA**

**DOPRAVÍME AŽ K VÁM DOMŮ!**



ČISTÉ TEPLLO PRO VÁS DOMOV  
**EKOPALIVO**

**www.ekopalivo.cz**

Prodejna: Briketárna Větrní u Č.K.  
Mobil: +420 734 768 420  
E-mail: prodejnavetrni@ekopalivo.cz

Prodejna: Č. Budějovice, Na Dl. Louce  
Mobil: + 420 777 917 714  
E-mail: prodejnacb@ekopalivo.cz

# UHELNÉ SKLADY BORŠOV NAD VLTAVOU

## JARNÍ SLEVY PALIV od 1. 4. do 31. 5. 2021

### Nabízíme sortiment:

- černé a hnědé uhlí, brikety, koks
- štípané palivové dřevo
- písky, drtě, šterky a okrasné kačírky
- mulčovací kůra, zahradní zemina

### Nabízíme služby:

- doprava sklápěč a kontejner 5 t
- odvoz sutí a výkopu na skládku
- přistavení a pronájem kontejnerů

**NAD 20 q ROZVOZ UHLÍ ZDARMA**  
složení uhlí pásovým dopravníkem

☎ **387 250 500, 602 409 423** ☎

Otevírací doba a rozvoz  
Po – Pá 7.00 – 15.30 hod.

[www.uhloterm.cz](http://www.uhloterm.cz)

## STAVEBNINY • ZAHRADA • DOPRAVA MÍCHÁNÍ OMÍTEK A BAREV

**Big**  
EVROPSKÁ SÍŤ STAVEBNIN

STAVIVA - BARVY s.r.o.

Adresa: POŘÍČSKÁ 699, BORŠOV NAD VLTAVOU  
Areál bývalého zahradnictví u mostu přes silnici I/3

Otevírací doba Duben – Říjen

Po – Čt: 7:00 – 16:30

Pá: 7:00 – 17:00

So: 7:00 – 11:30

Ne: 8:00 – 10:30

[info@staviva-barvy.cz](mailto:info@staviva-barvy.cz)

[www.bigmat.cz/prodejny/staviva-barvy](http://www.bigmat.cz/prodejny/staviva-barvy)



### POCTIVÉ ŘEMESLO BEZ KOMPROMISŮ

Rojšín 24, Křemže, 382 03

Provádíme práce : Kovářské - opravy a ostření hospodářského nářadí, restaurování starých původních kovářských prací, výroba ozdobných vrat, mříží, plotů, zábradlí, kovaného nábytku, replik historických zbraní, různých kovaných prvků a doplňků dle přání .....

Zámečnické – výroba rámu a zámečnických konstrukcí dle přání, vrata klasická i pojezdová na míru, apod. ....



## Firma AGRIO hledá nové kolegy!

Zajímá vás výroba prvotřídní zemědělské techniky?  
Chcete pracovat u největšího českého výrobce polních postřikovačů?



### Montážník

nástupní mzda od **180-185 Kč/hod**



### Elektromontážník

nástupní mzda od **195-200 Kč/hod**



### Svářeč

nástupní mzda od **200-205 Kč/hod**



### Servisní technik

nástupní mzda od **205-210 Kč/hod**

### Nabízíme:

- 5 týdnů dovolené
- možnost jazykových kurzů
- penzijní připojištění
- příspěvek na stravování
- jednosměnný provoz
- roční prémie
- zázemí stabilní české firmy

Více informací naleznete na [www.agrio.cz/kariera](http://www.agrio.cz/kariera), případně na tel. **725 566 798**.  
**Nebo se k nám přijďte rovnou podívat a my vám rádi vše ukážeme.**

# VOLNÁ MÍSTA



[www.grafobal.cz](http://www.grafobal.cz)

**hledáme nové kolegy (ž/m) na tyto pozice:**

**SEŘIZOVAČ STROJŮ**

**TISKAŘ**

**ELEKTROMECHANIK**

**KONSTRUKTÉR CAD**

**OPERÁTOR VÝROBY**

**ÚDRŽBÁŘ**

**mzda:**  
**22 - 52 tis. Kč**  
(dle pozice)

- nástup ihned
- pracovní směna 7,5 hod
- závodní stravování

- bonusy a prémie
- příspěvek na penzijní pojištění
- příspěvek na dopravu

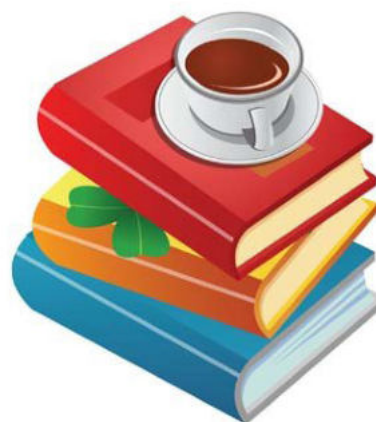
 **grafobal**  
BOHEMIA

tel. 380 778 109

[personalni@grafobal.cz](mailto:personalni@grafobal.cz)

<https://www.grafobal.cz/kariera.html>





Autor křížovky Alena Nováková	Tajenka 1	ČÁST PRAHY	NÁŠ BUDITEL	ŽENSKÉ JMÉNO (7.6.)	SPZ VARESE (ITALIE)	SPZ BAD OLDESLOE (NĚMECKO)	DÁVATI SLIB	ČELNÍ ÚTOK											
PROHNANOST																			
LAVORY																			
METY						VYVÝŠENÁ PLOCHA NA NAKLADÁNÍ	KÓD LET. SPOL. IRAN AIR INTRES												
NĚM. JÁ			HRAD VE ŠTRAMBERKU																
ZN. UNIVERZÁLNÍHO ORCHESTRU			AMER. FILM REŽISER (MAXIE) PÍSMENO I							SKALNÍ ÚTVAR	ANGL. BÁJESLOVNÁ KRÁLOVNA	Tajenka 4	ŘEKA V JAR	VÝPAD					
NEZÁVISLÍ				ZKR. MEZINÁRODNÍ OLYMPIJSKÝ VÝBOR Tajenka 2				MASA											
	TICHO!	ČEPICE PYSKY						KLÁST VEDLE SEBE ZKR. REZNÁ OCEL											
FOŠNY							PÓDIUM NÁRODNÍ PARK												
VZDECH					CHEMICKÝ PRVEK NB ZN. JEDNOTKY OSVĚTLENÍ (LUXU)						STARÁ SPOJKA NĚM. KLASIC. BĀSNÍK (1749-1832)								
OSOBNÍ ZÁJMENO			ALPSKÝ SKŘÍTEK KOUPELNÝ (FIRMA ČB)				INDONĚS. OSTROV	SLOVENSKÝ SOUHLAS	CHEMICKÁ ZNAČKA GERMANIA				ZASTARALÉ ZÁJMENO	MYS USA (HAVAJ)					
	NĀSTUP VĚZNŮ	EROTIKA PŘÍTOK DUNAJE					MOJE ATOL NA MALEDIVÁCH		ANGL. OVÁL										
ATOL COOKOVÝCH OSTROVŮ					TUZEXOVÉ PLATIDLO AMER. FILM (K. WHEAT)				ITAL. SIDLO SLOVEN. NEBOŤ										
SCHRÁNKA								TĚŽKOSTI Tajenka 3											
ČLOVĚK VÝNKAJÍCÍ VE SVĚM OBORU				DIVADELNÍ SPOLEK HOMOLE NÁZEV PÍSMENE H				NĚMECKÁ ŘEKA LUDOLFOVO ČÍSLO					DROŽKÁŘSKÁ ZAKÁZKA	ANGL. ROK					
POPĚVEK			SPZ HILDESHEIM (NĚMECKO) NIGERJSKÉ SIDLO			INICIÁLY ZPĚVAČKY PILAROVĚ KONEC KOPI			BARVA PŘÍRODNÍHO HEDVÁBÍ CIZÍ ŽENSKÉ JMÉNO										
	TEMNOTA	NÁZEV HLÁŠKY K UDIVENÝ			PUCHŘET FRANCOUZKY PŘÍTEL				NORSKÝ MATEMATIK VELKÉ POLE										
SPZ TEPLIC				ESTONSKÉ SIDLO ANGL. PŘEDLOŽKA (NA)					VÝKVĚT										
BEZMOCNOST									NOVOTVAR										
LINEÁRNÍ GEOMETRICKÁ PŘÍBUZNOST									AKKÁDSKÝ BŮH NEBES										POMŮCKA: KALI, MO

**Příjemné chvíle s luštěním křížovky přeje redakce.**

Tajenka z minulého čísla: DRUHDY I V BŘEZNU HÝL NA NOS SE POSADÍ. Výherci: P. Novotný, D. Maříková, V. Vaněčková. Ceny jsou k vyzvednutí v sekretariátu Městyse Křemže. Další správné vyluštění zasílejte na mail: kremezsko@kremze.cz

**KŘEMEŽSKO** – měsíčník | **VYDÁVÁ** – Městys Křemže, Náměstí 35, 382 03 Křemže, www.kremze.cz, DIČ: CZ00245950

**ZODPOVÍDÁ** – J. Troup, J. Boršovský, O. Thámová, P. Resch, J. Mejzlík a P. Brtínský, J. Thám, B. Voráčková

**MK ČR E 11574 | UZÁVĚRKA** – 26. 4. 2021

**TISK** – Tiskárna Posekaný, tel.: +420 602 177 947, www.posekany.cz | **POČET VÝTISKŮ** – 1.100 kusů