



KŘEMEŽSKO

Ročník 22

SRPEN 2012

Cena Kč 10,-



Ohlédnutí za Křemežským veletrhem

21. ročník Křemežského veletrhu je již za námi a myslím, že úspěšně, neboť se nevyskytly žádné významnější problémy a počasí též přálo. Školní zahrady se proměnily ve veletržní areál. Středeční nájezd vystavovatelů byl opět poněkud váhavý, ale na to jsme si už za těch 21 let zvykli a opět jsme očekávali silný nápor ve čtvrtek ráno, a tak tomu i bylo. Naštěstí díky ukázněnosti vystavovatelů a snad i zkušenosti organizátorů, byl ranní nájezd slušně časově rozložen a zvládnut do slavnostního zahájení. Svoji nezanedbatelnou roli sehrála tradičně i asistence Policie ČR.

Slavnostní zahájení se letos neslo v „civilním“ duchu, ale nebylo to nikterak na škodu. Výběr kapel a program, nejen hlavní, ale i ten doprovodný se též vydařil.

Podařilo se nám snad i prostorově uspořádání vystavovatelů, kde jsme oddělili vystavovatele od prodejců všeho možného, což je stále těžší práce a my, kteří jsme umísťování vystavovatelů měli na starosti, jsme s tím měli určité problémy, abychom zjistili, co skutečně jednotliví vystavovatelé budou prodávat. Beze sporu největší úspěch zaznamenal, jako již tradičně, závěrečný ohňostroj v provedení pánů Honca a Štěpánka z Č. Krumlova, kteří ve Křemži oslavili 20 let trvání firmy.

Vraťme se však k bilancování. I když ani letos nepadl žádný veletržní rekord, konstatuji, že 21. ročníku KV:

- se zúčastnilo na 150 vystavovatelů, řemeslníků, občerstvovačů a prodejců a branami veletrhu prošlo na 15 tisíc návštěvníků.

Co dodat závěrem? Zhodnocení si musí udělat každý návštěvník 21. Křemežského veletrhu sám. My ho hodnotíme kladně, byť účast jak vystavovatelů tak i návštěvníků byla



možná nižší, ale na zábavu to dle mého názoru nemělo vliv, neboť naše pивní stany byly stále plné usmívajících se spoluobčanů a to je, myslím, že nejen pro mne, vždy ta největší odměna. Závěrem bych chtěl poděkovat přípravnému i realizačnímu týmu pracovníků obce, brigádníkům a zejména vám všem, ukázněným návštěvníkům i vystavovatelům. Poděkování patří též příslušníkům Policie ČR, kteří dbali na pořádek, díky nimž nedošlo k vážnějším problémům, našim sponzorům, ordinaci MUDr. Koudelky, který zajišťoval lékařskou pohotovost, a všem mediálními partnerům.

Za pořadatele se těším na shledanou s vámi na 22. ročníku Křemežského veletrhu ve dnech 25. – 28.7. 2013.

- Mgr. Jan Boršovský, tajemník ÚM -



700 let Bohouškovic

Nejstarší písemné doklady o současném Křemežsku jsou z druhé poloviny 13. století. Přemysl Otakar II. založil roku 1263 klášter Zlatá Koruna a v listinách je lokalizována hora Nakleti i potok, jemuž dnes říkáme Křemežský.

V roce 1265 vzniklo i královské město Budějovice proti vzrůstajícímu vlivu jihočeských Vítkovců. Roku 1278 Přemysl Otakar II., král železný a zlatý, padl v bitvě s Rudolfem Habsburským na Moravském poli, snad i zradou Vítkovce Závíše z Falkenštejna, který si potom vzal vdovu po králi Kunhutu, a zpočátku měl vliv i na jejího syna Václava II., který se ujal vlády v letech 1283 – 1305. Závíš byl popraven r. 1290 pod Hlubokou, kterou jeho bratr Vítek odmítl vydat. Vraždou Václava III. roku 1306 v Olomouci vymřeli Přemyslovci po meči a r. 1310 nastoupil Jan Lucemburský.

Náš kraj tehdy patřil odnoži Bavorů ze Strakonice se strelou ve znaku, jimž trochu podivně říkáme Dubenští. V dobových písemnostech jsou uváděni Albert z Boršova roku 1261 a jeho bratr Beneš z Chlumu 1272, stejně jako Zmilo de Zmilnberch r. 1266, což mohl být Smil ze Smilenbergu, pán na malé tvrzi nad potokem tehdy ještě nepojmenované Křemže. Podle doktora Polácha si jeho dceru vzal chlumský Beneš a měli dva syny. Starší Jindřich zůstal na Chlumu a mladší Smil s manželkou Strankou později přešel do Křemže. Oba jsou uváděni jako svědkové na listině roku 1315, stejně jako neznámý Přibizlao de Bohuscow v roce 1312, dnes bychom uvedli Přibyslav z Bohouškovic. Bližší souvislosti mezi nimi neznáme, ale dá se usuzovat, že byli příbuzní, jméno Přibík se v rodě vyskytuje často.

Tímto, alespoň v listinách, malá víska Bohouškovice se historicky zařadila za nejstarší Chlum a předběhla i Křemži. V roce 1444 připadly Bohouškovice Dívčímu kameni, tehdy Oldřichovi z Rožmberku, podvodem na zajatém Janu Smilovi.

Křemežský Smil zřejmě přestavěl původní tvrz a spolu s Jindřichem i kostelík, který je uváděn až v roce 1351 s farářem Theodorikem za vlády Karla IV.



Nejnámější Jan Smil ze Křemže, husitský hejtman a příležitostný lapka, žil až v třetí generaci po zmiňovaném Smilovi.

– František Sarauer –

Přijměte pozvání na oslavu
700 let osady Bohouškovice,
která se uskuteční dne 22. září
od 14:00 hodin do 24:00 hodin.
Hudba a občerstvení je zajištěno.

Ostříž

Otevřenou krajinu při okrajích lesů se skupinami stromů, polními lesíky a obrostlými vodními plochami obývá jeden z našich nejkrásnějších sokolovitých dravců – OSTŘÍŽ LESNÍ.

Velikostí i tvarem těla se podobá poštolce, jeho křídla jsou však užší a ocasní pera výrazně kratší. Záda jsou tmavě šedá, hrud' a břicho světlé s podélnými tmavými skvrnami, staří ptáci mají spodní část břicha rezavě hnědou. Nápadná a dobře viditelná i za letu je černobílá kresba na hlavě s dlouhým černým vousem pod tmavým okem.

Ostříž je tažný. Přilétá koncem dubna a na svá africká zimoviště se vrací v srpnu až září. Brzy po přiletu probíhá tok, který je doprovázen vzdušnými milostnými hrami s množstvím akrobatických prvků. K hnízdění pár využívá většinou stará hnízda jiných dravců nebo krkavcovitých ptáků umístěná ve vršku stromu blízko



kraje lesa. Samička do něj snáší 2 – 4 hustě rezavohnědě skvrnitá vejce.

Potravu ostřížů tvoří převážně létající hmyz a drobní ptáci do velikosti hrdličky. Kořist loví útokem ze vzduchu. Dosahuje při něm značné rychlosti, se kterou dokáže ohrozit i nejlepší letce z řad drobných ptáků jako vlaštovky a rorýse.

Ostříž lesní je vzácný dravec chovající se na svém hnízdišti velmi nenápadně. Na loveckých výpravách ale také rád zavítá nad zahrady a střechy domů vesnic, takto byl na Křemežsku vícekrát pozorován například v Chlumu a Loučeji. Nejčastěji se s ním setkáme za podzimních večerů u jihočeských rybníků, kde s oblibou doprovází hejna vlaštovek, jirčiček a špačků, která se před odletem do zimovišť shromažďují v rákosinách k přenocování.

(V příspěvku bylo čerpáno z materiálů České společnosti ornitologické)

- Pavel Jakeš – vlastní ilustrace: ostříž lesní -

Jak stavět v CHKO Blanský les, na Křemežsku



Bydlení na území Chráněné krajinné oblasti ovlivňuje, ať už více či méně, život obyvatel Křemežska. Bydlení v CHKO může být chápáno jako privilegium, ale více jsou určité vnímána (a také medializována) omezení a negativa, která z toho vyplývají. Správa CHKO má poměrně velké možnosti

ovlivňovat stavební činnost na svém území. Pro některé stavebníky mohou být požadavky CHKO velice svazující, ale jsem přesvědčen, že člověk, který je trochu vnímavý a má určitý vztah k místu, kde chce stavět, nebude omezen požadavky CHKO ani trochu.

Problém částečně vidím v nedostatečné informovanosti veřejnosti, která má představy o regulaci stavební činnosti v CHKO často zkreslené. Jiní jsou naopak překvapeni, že také Správa CHKO má do jejich stavby co mluvit. S postupem času se také mění v odborné veřejnosti názor na to, jak krajinu chránit, a tak se může stát, že něco jiného bylo požadováno před lety a něco jiného teď. Důvodem mého článku je tedy zejména snaha o zlepšení informovanosti o naší práci.

1. Křemežsko z pohledu architekta I

Křemežská kotlina je územím s jedinečnou krajinou. Tato osobitost je dána zejména modelací terénu. Relativně plochá

kotlina je ze všech stran obklopena nevysokými hřbety kopců a z jihu monumentální hradbou masivu Kleti. Tyto kopce Křemežskou kotlinu jasně vymezují a zároveň přispívají k její uzavřenosti. Kotlina se otevírá pouze k východu, kde ústí Křemežský potok do Vltavy. Právě v této strategické poloze se nachází aglomerace Křemže. V dnešní době zažívá renesanci bydlení na venkově v dostupné vzdálenosti od velkých měst a Křemežská kotlina a zejména okolí Křemže se stává velice žádanou destinací – blízko od Českých Budějovic a v krásné přírodě.



Křemežská kotlina z Kluku

Okolí Křemže bylo od „pradávná“ převážně české a proto si neprošlo traumaty vysídlování. Vesnice působí kompaktně a „útulně“, na rozdíl od většiny menších sídel na opačné straně kletského masivu. I architektura zdejších tradičních staveb je převážně česká. Převažují přízemní podlouhlé usedlosti s prostými trojúhelníkovými štíty, nezřídka se však vyskytují i zdobné volutové štíty připomínající blízká Budějovická blata. Občas nalezneme i patrové dvory na čtvercovém půdoryse, které jsou typické pro německy mluvící obyvatelstvo jihočeského pohraničí.

Křemže



Křemže v 19. století, dle stabilního katastru

Samotná Křemže, ačkoli je dnes městysem, urbanisticky připomíná spíše vesnici, která prošla poměrně rychlým rozvojem od poloviny 19. století až dodnes. Při pohledu na ortofotomapu snadno identifikujeme původní jádro obce okolo návsi ve tvaru podkovy, která bývala otevřená ve směru k potoku, tj. k jihu. Dodnes je patrná dostředivá orientace zástavby jádra obce včetně dvorních traktů usedlostí a také přesně vyměřená hrana návsi. Hlavní dominantou ústředního prostoru byl odedávna kostel, v 19. století výrazně rozšířený. Další dominantou je historizující radnice z konce 19. století, jejíž zadní trakt v postmoderním stylu 90. let si může neznalý turista splést s baštou hradu, a nákupní středisko necitlivě včleněné v období socialismu. Úpravy náměstí z poslední doby se týkaly zejména řešení parkování, které se stává hlavní funkcí ústředních prostor našich obcí.

Novodobý rozvoj obce se odehrával převážně východním směrem při cestách na Mříč a Holubov. Máme zde úsek ulice městského typu s kompaktní patrovou zástavbou, velkoryse pojatý areál školy ve zklidněné části obce, v dominantní poloze kostel Husova sboru, nezbytných pár paneláků a rozsáhlou čtvrť s individuální zástavbou. Řadovka z období socialismu určitě nepatří mezi místně tradiční stavební typy, ale na jejich sklonitých střeších krytých pálenou taškou je vidět snaha o navázání na tradice místního stavění. Na katalogových

domcích z posledních let už tato snaha většinou patrná není. Z hlediska ochrany krajiny je problematická zástavba v lokalitě Pasíčka. Zdejší enkláva rodinných domů nenavazuje na vlastní Křemži a v exponované poloze na úbočí Chlumečského vrchu trčí do širokého okolí. Dnes se již nerozšiřuje. Stranou rozvoje Křemže zůstala strmá stráň ke Křemežskému potoku, kde se zachovala původní zástavba menších pitoreskních domků v ulicích Pod Janičkem a Pod kopcem.

Chlum



Chlum - dynamický, ale nekoncepční rozvoj obce

Za Křemežským potokem prakticky v návaznosti na Křemži se nachází místní část Chlum. Jedná se o starobylou vesnici okolo kdysi prakticky trojúhelníkové návsi, která byla později částečně zastavěna. I přes některé novodobé zásahy si jádro vsi uchovalo svůj tradiční venkovský charakter. Celou jednu stranu návsi dodnes zabírá někdejší šlechtický velkostatek, ze stavebně historického hlediska vedle Dívčího kamene pravděpodobně nejceněnější stavba Křemežska se skrytým potenciálem pro rozvoj cestovního ruchu. Součástí dvora je středověká tvrz a dominující barokní sýpka se strmou sedlovou střechou. Jedná se o jednu z největších historických staveb v Blanském lese a její krov je dokladem řemeslného mistrovství našich předků.

V posledních dvou dekádách Chlum zažívá překotný rozvoj. Tento rozvoj nemá hranicích CHKO obdoby, nicméně představuje běžný jev v okolí našich větších měst. Za socialismu se stavěla na okrajích měst sídliště a obyvatelstvo se stěhovalo z venkova do měst. S posledním panelákem končilo město a začínala venkovská krajina s tradiční strukturou vesnice – pole – les. Od 90. let se trend diametrálně změnil a začala suburbanizace – tzn. rozliv zástavby velkých měst do okolí. Tradiční struktura krajiny se stírá a vzniká jakási obtížně

definovatelná „příměstská kaše“, kde se střídá katalogové individuální bydlení se skladovacími areály a zbytky přírody. Tento proces, i když v podstatně skromnějším měřítku, probíhá i v okolí Českých Budějovic, a v jeho kontextu se dá chápat i obrůstání vesnice Chlum.

Smyslem územního plánování je rozumný rozvoj obce po komplexním uvážení veškerých zájmů v území a tvorba územního plánu je věc zdoluhavá a nákladná. Hybatelem změn v území je nejčastěji soukromý investor, developer, jehož cílem je území zainventovat. Dotčené orgány a zastupitelstvo obce mají možnost nastavit této činnosti limity.

Správa CHKO prakticky nemá možnost ovlivnit parcelaci, vyjadřuje se však zvláště ke každé stavbě. Regulativy se v Chlumu omezují prakticky na minimum – na požadavek sedlové střechy o sklonu alespoň 40°, v odůvodněných případech i 35°, kryté červenými nebo hnědými taškami. Sebelepší regulací nejde dnešní sortiment katalogových domků a plnou škálu barevností harmonicky přiřadit k vesnické zástavbě. Zde se tedy snažíme alespoň vyvarovat extrémům. Za jeden takový extrém lze označit nedávno zrealizovanou novostavbu rodinného domu v Chlumu, na čtvercovém půdorysu o straně cca 15 m se stanovou střechou krytou glazovanými taškami. Takový dům nebyl Správou CHKO schválen a dnes běží řízení o odstranění stavby.

Satelitním městečkem obdobné velikosti na okrese Český Krumlov je často kritizovaná nová část Dolního Třebonína. Dovolím si zde malé srovnání s Chlumem. Zástavba Třebonína vznikla na základě zastavovací studie a komunikace jsou vedeny podle jasné logiky. Dbá se na omezování automobilové dopravy a nechybí ani zklidněná místa pro pěší a maminky s dětmi. Na jednotné zástavbě je navíc znát inspirace tradičním místním stavitelstvím. K jednoznačným chybám třebonínské koncepce patří minimální orientace jednotlivých domů ke světovým stranám, uniformita staveb, malé parcely a nadměrná rozloha celého sídliště, nevhodná pro výstavbu na venkově. Přesto Třebonín podle mého názoru Chlum ve svých urbanistických kvalitách předčí. (Při svém rozboru se nezabývám sociálními aspekty, jako je vzdálenost do školky nebo do obchodu.)

I v Chlumu se ale snad blýská na lepší časy. Při silnici na Rojšín se právě rodí hnízdo malometrážních rodinných domků. Parcely jsou minimální, ale na společný parkově upravený prostor pro dětské hry uprostřed osvětlený investor nezapomněl.

Mřič

Třetí z lidnatějších vesnic centrálního Křemežska je Mřič. Ves se kdysi rozkládala pouze okolo rozsáhlejší obdélníkové návsi a až v souvislosti s umístěním železniční stanice Křemže se začala rozvíjet směrem k nádraží. V tom se velice podobá sousednímu Holubovu. Náves je dosud hmotově poměrně dobře zachována, ačkoli mnohé objekty prošly modernizací. Nachází se zde cenná usedlost čp. 2 s křídlovým štítem datovaným už do roku 1839, patrový dvorec a jiné tradiční stavby. Novodobé rodinné domky se sice vyhnuly návsi, okupují však pohledově exponované úbočí blízkého vrchu. Společně s výrobní a skladovou zónou poblíž nádraží a s fotovoltaickou elektrárnou na orné půdě výrazně narušují krajinný ráz místa. Požadovaná výsadba zeleně, která by negativní působení celého areálu trochu zmírnila, nebyla dosud provedena.



Mřič - statek s křídlovým štítem, 1839

Dívčí kámen

Turistickým magnetem a perlou Křemežské kotliny a celé CHKO je zřícenina hradu Dívčí kámen. Už jeho poloha na skále ze čtyřech stran obtékané vodou v hluboce zaříznutém zalesněném údolí Vltavy je výjimečná. Toto magické místo přitahovalo už Kelty. Výstavnost někdejšího hradu později předčila jeho strategický význam. Dnes sice zřícenina stavebními úpravami ztratila trochu romantického ducha, nicméně jde asi o jediný možný způsob, jak památku při stávající intenzitě návštěvnosti zachovat.



- Ing. arch. Ondřej Meloun -



Okénko lékaře

Dlouhověkost

Položíš-li někomu otázku, chceš žít dlouho, odpověď bývá jednoznačná. Ale většina z nás žije tak, jako by s východoasijským náboženstvím věřila v jakousi recyklaci člověka formou reinkarnace. Křesťan žije příslibem věčného života. Každý z nás, kdo se vnímá jako součást přírody a vnímá neopakovatelnost svého života, má možnost, aby usiloval svůj život naplnit tak, aby mu zde bylo dobře. Pak pečuje o své tělo, o svoji duši a o svého ducha. Chcete-li freudovsky, snaží se být dobrým vozatajem (ego) svého spřežení, kterým je jednou pro vždy vyfasované tělo (id) a získaný soubor norem (superego).

Svoje tělo jsi nezaslouženě dostal, chceš-li jako dar od svých rodičů, nebo chceš-li dar od Pána Boha. Tak či onak, nepřidáš si jediný den. Ze svých dnů můžeš jen ubírat. Soubor norem, které získáváme v průběhu života, není vždy nejlepší pro nás a my často s tím neblahým vkladem do rodičů, učitelů a svého okolí zápasíme celý svůj život. A my jakožto správci a vozatajové těchto ořů (svého těla a svého ducha) více či méně úspěšně je řídíme, aby spolu táhli jedním směrem, abychom šťastně dojeli do svého cíle.

Pokud tito naši bujaří ořové mezi sebou příliš zápasí, pak nám to také ubírá na síle i na dlouhověkosti. Proto je nezbytná kultivace našeho ducha, aby naše začleňování se do přirozených a společenských vazeb bylo co nejefektivnější. Každý náš nesoulad se stvořenou přírodou v nás i kolem nás, ale i nesoulad v rodině, se sousedy, se spolupracovníky... přináší stres, který řešený je pro nás přínosem, ale neřešený nám život skutečně krátí.

Při svém početí jsme každý z nás vyfasovali své tělo se všemi svými možnostmi a dispozicemi pro náš budoucí život. A také jsme vyfasovali určitou potenciální délku svého života, ke které nepřidáme jediný den, avšak ubírat své dny můžeme. Již v době, kdy jako zárodek či plod žijeme v bříšku maminky, jsme ovlivňováni jejím chováním. Ku příkladu každá kuřačka kouřící během svého těhotenství podstatně ovlivňuje náš budoucí život. Všichni víme, že silná kuřačka postihuje své dítě

před narozením systematickou otravou kyslíčným uhelnatým snižujícím transport kyslíku ve svém těle, ale i v těle svého plodu. Takové děti bývají drobnější i jinak poznamenané.

Dobry rozvoj našeho těla předpokládá přiměřenou životosprávu, dostatek pohybu a pestrou stravu. V každé rodině jsou odlišné zvyklosti stravování, tělesných a kulturních aktivit. V tom nás naši rodičové ovlivňují více, než naši vychovatelé v okolí. A změna naší životosprávy námi samotnými je více či méně obtížná. Když nás ke změně chování vede náš praktický lékař, málokdo má schopnost přijmout jeho rady. Říká se, že zvyk je železná košile, a každá změna, o kterou se pokoušíme, je pro nás náročná.

A tak se omezím na doporučení pravidelných preventivních prohlídek, pravidelných dispenzárních prohlídek při různém potenciálním i faktickém ohrožení určitou nemocí a svědomité kontroly krevního tlaku, hladiny cukru a cholesterolu v krvi v cyklech doporučovaných naším praktickým lékařem. Současný manažersko-technický přístup k našemu zdravotnictví je pro nás určitým rizikem, a proto doporučuji se spolehnout na svého kvalitního praktického lékaře. Proto trvám na tom, že si musíme umět najít svého praktického lékaře, kterému plně důvěřujeme. Dnes jsme vedeni vnímat praktického lékaře jako nositele technikálií našeho zdravotnictví více než jako klíč k optimální diagnostice a optimální léčbě. Důsledky tohoto „moderního“ přístupu ke zdravotnictví ponese sami. Naštěstí člověk vydrží mnohem více než si umíme představit. Před sto lety byl lékař mnohem méně dostupný než dnes, medicína byla podstatně svými znalostmi omezenější a přesto většina z našich předků žila úspěšně.

Závěrem lze říci, že dlouhověkost je nezasloužený dar, z jehož dnů si můžeme jen ubírat. Proto je vhodné dbát na svoji řiměřenou životosprávu, pečovat o své tělo i svého ducha tak, aby nám bylo dobře, na svoji pestrou výživu, na své dobré vztahy v rodině, v práci, s přáteli, se sousedy, na včasné řešení problémů a stresových situací, na pravidelné sledování našeho zdravotního stavu naším praktickým lékařem jednou za dva roky, i když se cítíme zdraví.

Přeji všem šťastný, vyrovnaný, klidný a naplněný život!

- MUDr. Bohumír Šimek -



ZO Českého zahrádkářského svazu Křemže informuje:

Na 21. ročníku Křemežského veletrhu jsme se prezentovali zahrádkářskou poradnou.

Tentokrát se jako poradci zúčastnili p. Ing. Trost a opět p. Ing. Pecha z Územního sdružení ČZS Český Krumlov.

Opět jsme se snažili upoutat vyzdobenou nástěnkou a živými

květy. Znak ČZS zdařile vytvořila p. Mikešová z trvalejšího materiálu než byly živé květy v loňském roce. Budeme ho moci použít i na říjnové výstavě.

Naši poradci uměli dát uspokojivé odpovědi na všechny dotazy. Často k tomu dopomohly odborné knihy, které měli s sebou. Nejčastější dotazy byly na listy okurek a rajčat napadených plísní či na hnědé skvrny na listech stromů, dále na roubování třešní a višní, skvrnitost jablek apod. Zdá se, že letos nikoho příliš netrápí slimáci, na ně nebyl dotaz ani jeden.

Mnozí návštěvníci si zašli jen tak popovídat. A tak jsme se i my



dozvěděli zajímavé věci o pěstování ovoce a zeleniny v našem kraji. Zájemcům o naši prezentaci a o radu jsme rozdávali časopis Zahrádkář a Rukověť zahrádkáře.

Dále sdělujeme, že kurs suchých vazeb bude v říjnu. Proto nezapomeňte na sušení vhodných květin a rostlin.



Zveme všechny zájemce o tuto činnost. Přesný datum kursu i výstavy bude v zářijovém Křemežsku. Počítáme s Vašimi výpěstky, především s dýněmi, a to nejen od členů ČZS.

- A. Svobodová -



Badminton

Veletrh

V době Křemežského veletrhu nezaháleli ani členové místního badmintonového oddílu.

Po celou dobu veletrhu byla na ochozu školy umístěna vitrina dokumentující úspěchy, kterých dosáhli křemežští badmintonisté za téměř 40 let své činnosti. Mezi jinými byly vystaveny i trofeje z „Veletržních pohárů“ pořádaných při každém ročníku veletrhu.

Další ročník tohoto turnaje – už jedenadvacátý – jsme uspořádali opět o veletržní sobotě. Že je to turnaj mezi badmintonisty populární se ukázalo již dlouho před turnajem, když se postupně přihlašovali jeho účastníci. Bylo jich rovných dvacet ze sedmi oddílů nejen jihu Čech, včetně tradičního zahraničního účastníka R. Senka z Gmündu. Pro domácí příznivce badmintonu

byla potěšitelná velká účast domácích hráčů, kteří přivítali možnost zahrát si turnaj v domácím prostředí. Zejména byli zvědaví na výkony mladých nadějných hráčů, kteří se stávají oporami oddílu.

Turnaj je specifický tím, že do poslední chvíle před jeho zahájením netuší hráči, kdo bude jejich partnerem v celém klání. Jednotlivé dvojice se těsně před turnajem vylosují z přihlášených jednotlivců. Každý z účastníků má tedy naději stanout na nejvyšších příčkách, pokud mu los přiřadí kvalitního spoluhráče, se kterým bude schopen spojit své síly a umění.

V letošním ročníku se losovalo deset soutěžících párů a jen jediný neměl zastoupení hráče z Křemže. Byla tedy velká naděje, že pohár zůstane „doma“. Tentokrát byl los spravedlivý a sestavil deset vyrovnaných dvojic. Každá z nich měla naději na slušné umístění a minimálně pět párů mohlo pomýšlet na konečné vítězství. Páry byly rozlosovány do dvou pětičlenných skupin, jejich složení slibovalo řadu vyrovnaných zápasů při systému každý s každým. Dopolední boje

ve skupinách pak měkly určit pořadí, podle kterého se bude odpoledne nasazovat do utkání o konečné pořadí.

Soupeři ve skupinách byli vyrovnaní, řada sehraných setů končila minimálním rozdílem o konečné postavení v tabulce jednotlivých skupin se bojovalo s velkým úsilím. O konečném umístění pak několikrát rozhodovaly i počty jednotlivých míčů z celého dopoledne.

Po poledni přišla na řadu semifinálová utkání, ve kterých se utkaly první dvojice z každé skupiny. Vítězové pak získali právo bojovat v odpoledním finále o první místo, poražení ze semifinále se chystali na „malé finále“ o třetí příčku. Mezi osmi semifinalisty bylo pět zástupců Křemže, takže už bylo jisté, že jeden ze dvou pohárů zůstane „doma“.

Odpoledne se hrála utkání o konečné pořadí. Pátí ze skupin se utkali o deváté místo. Domácí pár J. Bednář ml. a J. Kovář jasně přehrál hostující dvojici Rokůsková/Kladno/ a Jelínek/ Vodňany. Osmou příčku obsadil mezinárodní pár Roland Senk /Gmünd/, Ma. Koudelka, kteří přenechali sedmé místo po tuhém boji křemežské dvojici E. Sklářová, V. Koudelka.

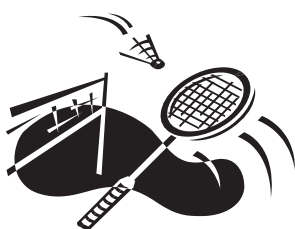
Šesté místo patří J. Bednářovi st. /Křemže/ a R. Jindrové /Sez. Ústí /na páté místo se posunuli J. Kukač /Kř./ a J Honnerová/ Meteor Praha/.

V „malém finále“ se bojovalo o konečnou třetí příčku. Mírně favorizovaný domácí pár P. Pirtyák a Mi.Koudelková to neměl se zkušenou a technicky vybavenou dvojicí V. Sklář /Kř./ a P. Homolka vůbec snadné. Ale koncovky dvou vyrovnaných setů určily pořadí čtvrtí Sklář, Homolka, třetí Pirtyák, Koudelková.

V souboji o prvenství v turnaji byl na jedné straně sítě nadějný mladíček z Křemže P. Beran doplněný zkušeným Holcem/ S.Ústí/, na druhé straně zkušený a dobře hrající Mi. Koudelka, který hrál s méně zkušeným, ale bojovným B. Benešem /Chvojkovice/. Tato dvojice se sehrávala v průběhu turnaje, stupňovala svou výkonnost, ale favoritem byli přece jenom vyrovnanější Beran a Holec. To se také potvrdilo v prvním finálovém setu. Ten druhý byl již vyrovnaný, ale nic nezměnil na tom, že Mi. Koudelka s Benešem obsadili druhou příčku.

Vítězem turnaje se tak stal pár P. Beran a L. Holec. P. Beran se tak stal nejmladším vítězem turnaje v celé jeho historii a stal se jím zaslouženě. Vrátil se na kurty po několikaměsíční přestávce zaviněné zdravotními potížemi. Přestávky využil nejen k vyléčení potíží, ale i k treningu a vrátil se na kurty v dobré herní pohodě .

Závěrečné vyhlášení vítězů s předáním hodnotných věcných cen od sponzorů pak bylo tečkou za příjemně stráveným dnem ve společnosti badmintonových přátel.



Vítězná dvojice.



Osm semifinalistů.



Všichni účastníci po turnaji.



Jihočeský kraj

MC Křemílek – Prázdninový program

Náměstí 7, Křemže

Bc. Alena Nováková 603586747

mc.kremilek@centrum.cz

www.kremilek-kremze.cz

Klub pro maminky s dětmi je otevřen

každý čtvrtek od 9:00 do 11:30.

Přijďte si pohrát, zacvičit s písničkou, malovat a tvořit.

Vstupné: 20,-Kč dospělý, děti zdarma.

Chcete přijímat aktuální zprávy z našeho Klubu?

Zadejte si Váš e-mail na naše stránky.

www.kremilek-kremze.cz

Prázdninová provozní doba:

2. 8. a 9. 8. – otevřeno 9:00 – 11:30

16. 8. – zavřeno

23. 8. a 30. 8. - otevřeno

Výtvarný program klubu na srpen

Na čtvrteční klub připravujeme výtvarný program s letní tematikou!

Akce klubu

Spolupořádáme

Poklady jižních Čech aneb Rodina v akci

Rodinné výlety k 20. výročí činnosti mateřských center v ČR

a 10. výročí celorepublikové Sítě MC. Na období od května do

října 2012 jsme pro vás připravili pět rodinných výletů.

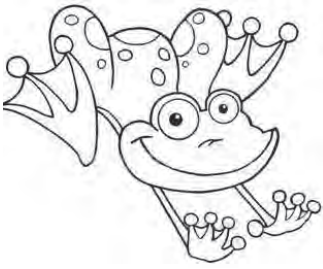
První cíl najdete na 48°53'20.291"N 14°21'22.166"E.

Pod hradní věží, houbičky vzkaz střeží!

Více informací na www.kremilek-kremze.cz.

MC Křemílek, Náměstí 7, Křemže, kontakt: Bc. Alena Nováková 603 586 747

e-mail: mc.kremilek@centrum.cz, www.kremilek-kremze.cz



JAK SE ŽABKY MĚNÍ NA PRINCEZNY

Jaká žába je k přeměně vhodná a jaká se na princeznu nepromění i kdybyste jí stokrát políbili? Tohle zkoumaly děti na příměstském táboře ve Křemži. Děti putovaly „Z pohádky do pohádky“ a spolu s Kašpárkem výzkumníkem se pak podrobně věnovaly vědecké teorii o přeměně žabek na princezny, dokonce na toto téma nacvičily divadelní představení, které na závěr tábora předvedly rodičům.

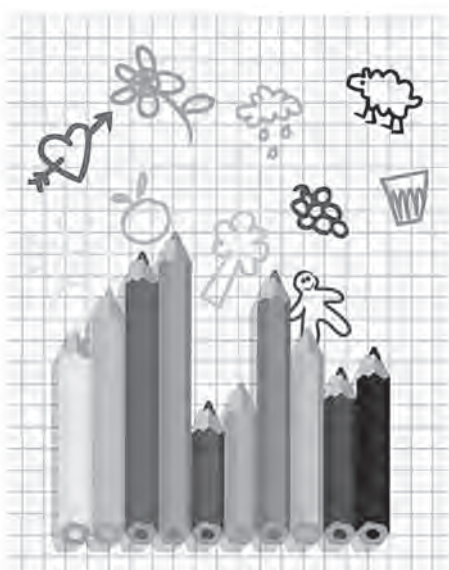
Děti prožily týden plný tvoření, her a dobré zábavy, vyrobily si svou první loutku a vyzkoušely si, jak je těžké pomocí provázku přimět loutku tančit. V rámci výzkumu podnikly výlet vlakem do „Pohádkové rezervace“ v Hořicích na Šumavě, kde také navštívily keramickou dílnu a vyrobily si z hlíny nádherné skřítky. Pro páteční divadélko vyrobily papírové loutky, namalovaly kulisy, nacvičily pštrosí tanec se svými loutkami. Po divadle na všechny děti čekala sladká odměna, veliký dort zdobený žabičkami.

Závěrem bychom rády poděkovaly všem dětem i rodičům za skvělou spolupráci a p. Klimešové za žabičkový dort.



Alena Nováková
Jana Bartošová





Výtvarný kroužek

Zveme Vás na kroužek, který je určen dětem se spoustou fantazie a nadšením pro tvoření. Budeme hodně kreslit, stříhat, lepit, používat nejrůznější materiály a techniky, při kterých se děti dokonale vyřádí.

Každý čtvrtek od 16 do 17 hod v MC

Na všechny hravé a tvořivé děti se těší Alena Nováková a Jana Bartošová.
Přihlášky a dotazy: mc.kremilek@centrum.cz nebo tel.: 603 586 747

Dramatický kroužek

... bude v dětech rozvíjet fantazii, hravost a umožní dětem poznat základy herectví a přednesu. Na kroužku si také vyrobíme kulisy, kostýmy a masky.

Výsledek naší společné práce předvedeme v podobě představení a to nejen rodičům!



Každý čtvrtek od 17 do 18 hod v MC

Oba kroužky startují
ve čtvrtek 13. 9. 2012



POZVÁNKA

Renata Kuchtová

a

Pavel Rožboud

si Vás dovolují pozvat
na společnou výstavu
vitráží, obrazů a mozaiky

do budovy bývalé fary
v obci Zlatá Koruna

Vernisáž výstavy bude
v neděli 12. srpna v 19 hodin

Výstava se koná v rámci Mariánské poutě
ve Zlaté Koruně

Po vernisáži Vás zveme na koncert
"CHAIRÉ" - Josefa Krčka,
který se koná v křížové chodbě
Klášteřa Zlatá Koruna od 21 hodin

Výstava bude otevřena
do 31. srpna 2012
v neděli a v pondělí od 9 do 17 hodin,
ostatní dny od 9 do 18 hodin

SPOLEČENSKÁ KRONIKA

NARODILI SE NOVÍ OBČANCI



Tomáš JINDRA
Chlum – 8.6.2012

Václav BŮŽEK
Křemže – 27.7.2012

ŽIVOTNÍ JUBILEA



ŠTUDLAR Václav
Křemže – 75 let

SCHUSTER Miroslav
Chmelná – 85 let

JAKEŠ Josef
Chmelná – 90 let

PACLÍKOVÁ Růžena
Chlum – 92 let

NAVŽDY JSME SE ROZLOUČILI



Ludmila ŠPANINGEROVÁ
Křemže – 86 let

Kateřina ŠIMKOVÁ
Chmelná – 92 let

JK Auto

☎ 728 865 802

MECHANICKÉ PRÁCE
KAROSÁŘSKÉ PRÁCE

PNEUSERVIS
DIAGNOSTIKA
KLIMATIZACE

ELEKTROINSTALACE
PRODEJ NÁHRADNÍCH DÍLŮ
PŘÍPRAVA A PROVEDENÍ STK
ODTAHOVÁ SLUŽBA
TAŽNÁ ZAŘÍZENÍ

novinka !!! GEOMETRIE !!! novinka

Jan KOPRNA Mřič 21 728 865 802



Člen sítě AUTO KELLY AUTOSERVIS



Geodetické práce

Eva Pivoňková
Stupná 54, Křemže

Provádím vytyčení hranic,
vytyčení před stavbou,

všechny druhy geometrických plánů – budovy
(pro kolaudaci), rozdělení pozemků aj.,
dále zaměření inženýrských sítí,
polohopisu, výškopisu, skutečného stavu
a další geodetické práce.

Mgr. Václav Růžička

advokát



Poskytují komplexní právní
služby v těchto odvětvích:

Občanské právo - smlouvy o převodu nemovitostí - kupní, darovací aj., dohody o převodu členských práv a povinností, věcná břemena, nájemní smlouvy, vymáhání pohledávek, náhrady škody, zastupování v občanskoprávních řízeních.

Obchodní právo - zakládání obchodních společností a družstev, poradenství a vyhotovování komplexní smluvní dokumentace, vymáhání pohledávek.

Pracovní právo - poradenství pro zaměstnavatele a zaměstnance, vznik a ukončení pracovního poměru, vymáhání pohledávek a nároků z neplatného rozvázání pracovního poměru.

Rodinné právo - zastupování v řízeních o rozvod manželství, o úpravě poměrů k nezletilým dětem, o stanovení výše výživného a vypořádání společného jmění manželů.

Trestní právo - zastupování klientů v celém trestním řízení před orgány činnými v trestním řízení - Policie ČR, státní zastupitelství, soudy, zastupování poškozených v trestním řízení.

Správní právo - zastupování klientů v přestupkovém řízení u obecních a městských úřadů, zastupování klientů před orgány státní správy i samosprávy - např. celní úřad, pracovní úřad, finanční úřad, živnostenský úřad apod.

Další informace na www.akvr.cz



Sídlo > Náměstí 35 (budova Obecního úřadu)
382 03 Křemže, úřední hodiny - pondělí 9-16 hod.

Pobočka > Krajinská 8, 370 01 České Budějovice

tel. +420 387 202 791 > fax: +420 387 202 884



mobil: +420 739 079 032 > e-mail: akruzicka@akvr.cz



Trio
Karageorgiev

www.triokarageorgiev.cz
+420 724 308 619
krizova.mar@seznam.cz





MO ČRS KŘEMŽE
pořádá

dne 28. září 2012 (pátek !)

12. ročník rybářských závodů na rybníku v Holubově.

Program:

- | | | |
|----|----------------------------------|--------------------|
| 1. | prezentace závodníků a losování | 8.00 – 9.00 hod. |
| 2. | I. kolo závodu | 9.00 – 11.30 hod. |
| | II. kolo závodu | 13.00 – 15.30 hod. |
| 3. | vyhlášení výsledků a předání cen | od 16.00 hod. |

Pro závodníky připravena dolovná s grilovaným seletem v místě závodu.

Podmínky:

- lov na jednu udici s jedním nebo dvěma návazci (jednoháčky)
- vnaďení a příkrmování není povoleno
- zákaz lovu přívlačí
- nástrahy živočišného (rybička do 5-ti cm) nebo rostlinného původu (dle úvahy závodníka)
- chytá se za každého počasí

Bodování: ryba nad 7 cm – 1 cm = 1 bod, za barevnou formu ryby + 20 bodů bonus, za mírového kapra (nad 40 cm) + 50 bodů bonus.

Jednotné startovné pro členy i nečleny je 200,- Kč při prezentaci.
Občerstvení v místě zajištěno.

Sponzoři:

Rybářské potřeby - Křenek Radek, Vodňany
Pokrývačství – Filip – Kudláček, Křemže
fa Vovsová Marie – Mříč 44
Hanák spol. s r.o., České Budějovice
ZD Křemže
MVDr. Pavčík, Holubov
Formy Křivánek s.r.o.- www.formybrno.cz

Upozornění: Po nasazení ryb bude rybolov zakázán až do doby konání závodu.

Varování: Diskvalifikovaným závodníkům nebude umožněno v příštích ročnících startovat.

Bližší informace na bodovacím listu při prezentaci nebo na tel. - p. Pešl: 606 174 953.

Srdečně Vás zve výbor MO ČRS Křemže

OSVĚDČENÍ O ÚSPORĚ EMISÍ

Městys Křemže

Identifikační číslo:

00245950

Díky rozvoji a provozu systému tříděného sběru a recyklace využitelných složek komunálních odpadů, včetně obalových, jste ve spolupráci se společností EKO-KOM, a.s. přispěli ke zlepšení životního prostředí a snížení "uhlíkové stopy".

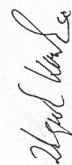
Úspora, kterou jste dosáhli, představuje:

Emise CO₂ ekv.

201,242 tun

Úspora energie:

4 976 044 MJ



Ing. Zbyněk Kozel
generální ředitel EKO-KOM, a.s.

V Praze dne 11.6.2012

Vypočteno na základě studie: Posouzení systému sběru a recyklace obalových odpadů z hlediska jejich vlivu na životní prostředí, MT KONZULT (2011)

2011

I. čtvrtletí 2012 - obce a města 2000 až 7000 obyvatel


Pořadí	Obec	ORP	Celková výtežnost sběru	Nadprůměrný sběr papíru	Nadprůměrný sběr skla	Sběr čírého skla	Nadprůměrný sběr plastů	Sběr nápojového kartonu	Sběr kovů	Celkem bodů
1.	Město Planá nad Lužnicí	Tábor	23	46	50	0	9	10	0	138
2.	Město Nová Bystřice	Jindřichův Hradec	13	46	0	0	0	0	10	69
3.	Město Volyně	Strakonice	14	16	0	0	24	10	0	64
4.	Město Netolice	Prachatice	11	0	16	10	0	10	10	57
5.	Město Blatná	Blatná	11	14	0	10	0	10	10	55
6.	Město Horní Planá	Český Krumlov	9	0	10	10	0	10	10	49
7.	Městys Křemže	Český Krumlov	11	0	0	0	24	10	0	45
8.	Město Chýnov	Tábor	9	0	16	10	0	10	0	45
9.	Město Mladá Vožice	Tábor	10	0	12	0	0	10	10	42
10.	Město Rudolfov	České Budějovice	8	0	0	10	0	10	10	38
11.	Město Protivín	Písek	5	0	0	10	0	10	10	35
12.	Město Lišov	České Budějovice	5	0	0	10	0	10	10	35
13.	Obec Větřní	Český Krumlov	10	0	0	0	12	10	0	32
14.	Město Hluboká nad Vltavou	České Budějovice	8	0	2	0	0	10	10	30
15.	Město Trhové Sviny	Trhové Sviny	9	0	0	0	0	10	10	29
16.	Město Vyšší Brod	Český Krumlov	9	0	0	0	0	10	10	29
17.	Město Borovany	Trhové Sviny	8	0	0	0	0	10	10	28
18.	Městys Ledenice	České Budějovice	7	0	0	0	0	10	10	27
19.	Město Suchdol nad Lužnicí	Třeboň	7	0	0	0	0	10	10	27
20.	Město Zliv	České Budějovice	6	0	0	10	0	10	0	26
21.	Město České Velenice	Třeboň	5	0	0	0	0	10	10	25
22.	Město Kardašova Řečice	Jindřichův Hradec	5	0	0	0	0	10	10	25
23.	Obec Kamenný Újezd	České Budějovice	5	0	0	10	0	10	0	25
24.	Obec Studená	Dačice	5	0	0	0	0	10	10	25
25.	Městys Chlum u Třeboně	Třeboň	5	0	0	0	0	10	10	25
26.	Město Nová Včelnice	Jindřichův Hradec	9	0	4	0	0	10	0	23
27.	Obec Litvinovice	České Budějovice	10	0	0	0	3	10	0	23
28.	Město Bechyně	Tábor	10	0	10	0	0	0	0	20
29.	Město Velešín	Kaplice	8	0	0	0	0	10	0	18
30.	Město Slavonice	Dačice	6	0	0	0	0	10	0	16
31.	Město Nové Hrady	Trhové Sviny	6	0	0	0	0	10	0	16
32.	Město Veselí nad Lužnicí	Soběslav	5	0	0	0	0	0	10	15
33.	Město Volary	Prachatice	4	0	0	0	0	10	0	14
34.	Obec Dobrá Voda u Českých Budějovic	České Budějovice	3	0	0	0	0	10	0	13
35.	Obec Jistebnice	Tábor	1	0	0	0	0	0	0	1

IV. čtvrtletí 2011 - obce a města 2000 až 7000 obyvatel

Pořadí	Obec	ORP	Celková výtežnost sběru	Nadprůměrný sběr papíru	Nadprůměrný sběr skla	Sběr čírého skla	Nadprůměrný sběr plastů	Sběr nápojového kartonu	Sběr kovů	Celkem bodů
1.	Město Planá nad Lužnicí	Tábor	26	56	60	0	12	10	0	164
2.	Město Blatná	Blatná	15	34	10	10	0	10	10	89
3.	Městys Křemže	Český Krumlov	15	6	12	0	33	10	0	76
4.	Město Volyně	Strakonice	14	8	16	0	15	10	10	73
5.	Město Netolice	Prachatice	10	22	0	10	0	10	10	62
6.	Město Nová Bystřice	Jindřichův Hradec	13	30	6	0	0	0	10	59
7.	Město Rudolfov	České Budějovice	12	4	6	10	0	10	10	52
8.	Město Mladá Vožice	Tábor	10	0	20	0	0	10	10	50
9.	Obec Větřní	Český Krumlov	12	6	2	0	9	10	0	39
10.	Město Protivín	Písek	8	0	0	10	0	10	10	38
11.	Město Chýnov	Tábor	7	0	10	0	0	10	10	37
12.	Město Volary	Prachatice	6	0	0	10	0	10	10	36
13.	Město Hluboká nad Vltavou	České Budějovice	9	4	2	0	0	10	10	35
14.	Obec Studená	Dačice	6	0	0	0	9	10	10	35
15.	Město Vyšší Brod	Český Krumlov	8	4	0	0	0	10	10	32
16.	Město Horní Planá	Český Krumlov	9	0	0	10	3	10	0	32
17.	Město Bechyně	Tábor	10	2	8	0	0	0	10	30
18.	Město Suchdol nad Lužnicí	Třeboň	9	0	10	0	0	10	0	29
19.	Město Nová Včelnice	Jindřichův Hradec	8	0	0	0	0	10	10	28
20.	Město Trhové Sviny	Trhové Sviny	8	0	0	0	0	10	10	28
21.	Město Velešín	Kaplice	8	0	0	0	0	10	10	28
22.	Město Borovany	Trhové Sviny	8	0	0	0	0	10	10	28
23.	Město Kardašova Řečice	Jindřichův Hradec	7	0	0	0	0	10	10	27
24.	Městys Ledenice	České Budějovice	7	0	0	0	0	10	10	27
25.	Město Slavonice	Dačice	7	0	0	0	0	10	10	27
26.	Obec Litvinovice	České Budějovice	10	4	0	0	3	10	0	27
27.	Město Zliv	České Budějovice	7	0	0	10	0	10	0	27
28.	Obec Kamenný Újezd	České Budějovice	6	0	0	10	0	10	0	26
29.	Městys Chlum u Třeboně	Třeboň	6	0	0	0	0	10	10	26
30.	Město Lišov	České Budějovice	6	0	0	10	0	10	0	26
31.	Město České Velenice	Třeboň	4	0	0	0	0	10	10	24
32.	Město Veselí nad Lužnicí	Soběslav	7	0	2	0	0	0	10	19
33.	Město Nové Hrady	Trhové Sviny	7	0	0	0	0	10	0	17
34.	Obec Dobrá Voda u Českých Budějovic	České Budějovice	4	0	0	0	0	10	0	14
35.	Obec Jistebnice	Tábor	1	0	0	0	0	0	0	1

aagneth
PROVIDER

www.aagneth.cz

 +420 389 60 20 50



Připojení k internetu

- Tarify od 150 Kč měsíčně (včetně DPH)
- Rychlost připojení až 24 Mbit/s
- Žádné datové ani časové limity
- Skvělá odezva při on-line hraní (ping)
- Podpora a servis 24 hodin denně
- Smlouva bez závazku

Internetový obchod

- Bohatý sortiment
- Zboží skladem dopravíme do druhého dne

Servis PC



- Expresní doprava
- Diagnostika závady zdarma
- Servis hardwaru, Čištění PC, Instalace operačního systému, Montáž komponent, Odvirování, Upgrade pro zvýšení výkonu ...

Digitální Televize



- DVB-T přijímače a antény
- Satelitní komplety
- Odborná montáž a měření



Prodej na splátky



Obchod ve Velešíně

- Počítačové sestavy, značkové notebooky
- Tiskárny, Papíry, Tonerové a ink. náplně
- PC příslušenství, CD / DVD média, Software
- Spotřební elektronika, VoIP telefony
- DVB-T přijímače, DVB-T antény, Satelity

online obchod na www.aagneth.cz





Sezonní sleva
990,- Kč

VELKÝ FOTOATLAS HUB Z JIŽNÍCH ČECH

2. UPRAVENÉ VYDÁNÍ

S knihou „VELKÝ FOTOATLAS HUB Z JIŽNÍCH ČECH“ je spojeno několik „nej“, které je možné rozdělit do samostatných kategorií. Především co se týká rozsahu - není u nás největší v počtu druhů hub, ale má:

- nejvíce stránek (818 stránek formátu A4)
- nejvíce fotografií (přes 1200 plnobarevných fotografií)
- největší hmotnost (3,7 kg)

Jde o knihu, na které se podílel snad nejširší autorský kolektiv:

- 11 autorů textů
- 12 autorů fotografií
- 3 autoři ilustrací

Navíc sbírání fotografických podkladů trvalo více než 20 let!

OBJEDNÁVEJTE NA:

tel./fax: 387 312 242

mobil: 602 177 947

e-mail: kalkulace@posekany.cz

www.velkyatlashub.cz



Fanda 724 083 048
Arny 728 799 919
Jiřka 606 605 345

URBAN
pneu

České Budějovice

Homole 16 - Mobil: 602 184 333
homole@urbanpneu.cz

Jindřichův Hradec - 724 144 999
jhradec@urbanpneu.cz

Kamenice nad Lipou - 602 340 033
ales.urban@urbanpneu.cz

Pelhřimov - 725 571 074
pelhřimov@urbanpneu.cz

Jihlava - 724 845 702
jihlava@urbanpneu.cz

Humpolec - 724 509 590
humpolec@urbanpneu.cz

Praha - 724 520 100
praha@urbanpneu.cz



**LETNÍ PROHLÍDKA před dovolenou
ZDARMA**

- Kontrola tlaků v pneumatikách
- Vizuální kontrola pneumatik
- Odborné poradenství
- Časově neomezeno



Vy naplánujete, my se postaráme

ON LINE REZERVACE na www.urbanpneu.cz



Poměřte své síly
s olympioniky!

18.-26.8.
2012

LIPNO
nad Vltavou

SPORTOVNÍ PROGRAM

18.-19.8.

- Závody dračích lodí
- Mistrovství ČR ve sprinttriatlonu
- Cyklojízda po památkách Lipenska

20.-24.8.

ranní běh, koloběžky, kola, in-line brusle,
výuka jachtingu, paddle board, lukostřelba,
beach volejbal, cvičení pro ženy, výlet na kole

25.-26.8.

- Salomon Trail Running Cup
- Mistrovství ČR
v dálkovém plavání
- FAMILY CUP LIPNO 2012
- Mistrovství ČR v jachtingu
třída RS
- Závody MTB

DOPROVODNÉ AKCE

- Soutěže pro děti
i dospělé
- Sportování s
olympioniky
- Autogramiády
- Pohádky pro děti
- Afterparty
s ohňostrojem
- Večerní koncerty:
GOODFELLAS
KAŠPÁREK V ROHLÍKU
U2 REVIVAL

www.lipnosportfestival.cz

Akce se koná pod záštitou hejtmána Jihočeského kraje Mgr. Jiřího Zimoly a starosty obce Lipno nad Vltavou Ing. Zdeňka Žižka



mediální partner:

DNES

KŘEMEŽSKO - měsíčník
Vydává: Městys Křemže
Náměstí 35
382 03 Křemže
www.kremze.cz
DIČ: CZ00245950

Zodpovídá: J. Troup
Redakce: J. Boršovský, J. Cipinová,
Petr Resch, Jan Mejzlík
P. Brtínský

MK ČR E 11574
Uzávěrka: 31.7.2012

Tisk: Josef Posekany
tel.: 387 312 242
www.posekany.cz
Počet výtisků: 450 ks